

Standard för institutionell sektorindelning,
INSEKT 2014
Standard för indelning efter ägarkontroll 2000,
ÄGAR 2000
Indelning efter juridisk form, JURFORM



**Standard för institutionell
sektorindelning, INSEKT 2014**

**Standard för indelning efter
ägarkontroll 2000, ÄGAR 2000**

**Indelning efter juridisk form,
JURFORM**

Reports on Statistical Co-ordination for the Official Statistics of Sweden

Standard Classification by Institutional Sector, INSEKT 2014

Standard Classification of Ownership Control, 2000, ÄGAR 2000

Classification by Type of Legal Entity, JURFORM

Statistics Sweden
2014

Producent
Producer SCB, avdelningen för national räkenskaper
Statistics Sweden, National Accounts Department
Box 24300, 104 51 Stockholm
+46 8 506 940 00

Förfrågningar
Enquiries Mattias Björling, +46 8 506 941 60
mattias.bjorling@scb.se
Michael Wolf, +46 8 506 945 63
michael.wolf@scb.se

Det är tillåtet att kopiera och på annat sätt mångfaldiga innehållet i denna publikation.

Om du citerar, var god uppge källan på följande sätt:

Källa: SCB, MIS 2014:1, *Standard för institutionell sektorindelning, INSEKT 2014. Standard för indelning efter ägarkontroll 2000, ÄGAR 2000. Indelning efter juridisk form, JURFORM.*

It is permitted to copy and reproduce the contents in this publication.

When quoting, please state the source as follows: Source: *SCB MIS 2014:1 Standard Classification by Institutional Sector, INSEKT 2014. Standard Classification of Ownership Control, 2000, ÄGAR 2000.*

Classification by Type of Legal Entity, JURFORM

Omslag/Cover: Ateljén, SCB

ISSN 1654-3718 (Online)
URN:NBN:SE:SCB-2014-X70BR1401_pdf

Denna publikation finns enbart i elektronisk form på www.scb.se.
This publication is only available in electronic form on www.scb.se

Förord

I denna publikation presenteras standarder för klassificering av institutionella enheter, nämligen:

Standard för institutionell sektorindelning, INSEKT 2014

Standard för indelning efter ägarkontroll 2000, ÄGAR 2000

samt

Indelning efter juridisk form, JURFORM

Standarden för institutionell sektorindelning INSEKT 2014 har reviderats och anpassats till ENS 2010, det europeiska systemet för national- och regionala räkenskaper, som antagits som rådets förordning (EU) nr 549/2013 av den 21 maj 2013. INSEKT 2014 ersätter tidigare gällande standard för institutionell indelning, INSEKT 2000.

Den nya standarden har utarbetats av SCB av avdelningen för Nationalräkenskaper, i samarbete med avdelningen för ekonomisk statistik och processavdelningen. Standarderna fastställdes av SCB i maj 2014 och träder formellt i kraft den 1 september 2014.

I föreliggande MIS publiceras även Standard för indelning efter ägarkontroll 2000, ÄGAR 2000 och Indelning efter juridisk form, JURFORM. Standarden för indelningen efter ägarkontroll 2000, ÄGAR 2000 har inte reviderats och är oförändrad jämfört med MIS 2001:2. Indelning efter juridisk form, JURFORM används, liksom tidigare, tillsammans med de två förstnämnda standarderna för klassificering av institutionella enheter. Indelning efter juridisk form upprättas och ajourhålls av Skatteverket och har därför inte fastställts som standard av SCB.

INSEKT, ÄGAR och JURFORM tillämpas i SCB:s företagsdatabas FDB. SCB rekommenderar att indelningarna även tillämpas av andra statistikproducenter.

Detta MIS har utarbetats av Marianne Biljer och Michael Wolf, SCB.

Statistiska centralbyrån i juni 2014

Monica Nelson Edberg

Mattias Björling

SCB tackar

Tack vare våra uppgiftslämnare – privatpersoner, företag, myndigheter och organisationer – kan SCB tillhandahålla tillförlitlig och aktuell statistik som tillgodoser samhällets informationsbehov.

Innehåll

Förord	1
1 Inledning	5
1.1 Bakgrund	5
1.2 Internationella krav	6
1.3 Den svenska standarden för institutionell sektorindelning	6
2 Enheter och sektorer	7
2.1 Enheter	7
Olika enheter för olika analysbehov	7
Institutionella enheter	7
2.2 Institutionell sektorindelning	8
Sektorklassificering efter ekonomiskt beteende.....	8
Översikt över de institutionella sektorerna	9
Sektorindelningens struktur.....	10
Förändring gentemot tidigare standard.....	12
Marknadsproduktion kontra icke-marknadsproduktion	12
Filialer till bolag i utlandet.....	13
Hushållens icke-vinstdrivande organisationer.....	13
Fördelning av enheter på sektorer	14
2.3 Standard för indelning efter ägarkontroll 2000	15
Ägarkod –jämförelse mellan ENS 2010 och ÄGAR 2000	15
Klassificeringsregler för ägarkontroll.....	15
2.4 Indelning efter juridisk form	16
2.5 Sambandet mellan indelningarna.....	16
2.6 Tillämpning	16
3 Standard för institutionell sektorindelning 2014, INSEKT 2014	19
3.1 Översikt	19
3.2 Beskrivning av innehållet i de olika sektorerna	21
4 Standard för indelning efter ägarkontroll 2000, ÄGAR 2000	43
4.1 Översikt	43
4.2 Beskrivningar.....	43
5 Indelning efter juridisk form, JURFORM	47
5.1 Översikt	47
5.2 Beskrivningar.....	48

In English	53
1 Summary introduction.....	53
1.1 Background	53
2 The Swedish Standard Classification by Institutional Sector	54
2.1 The structure of the national Classification by Institutional Sector, INSEKT 2014	54
Changes in comparison with the previous standard classification by institutional sector	57
Non-profit organisations serving households.....	58
2.2 Standard Classification by Ownership Control 2000 (ÄGAR 2000).....	58
Codes of Ownership Control – a comparison between ESA 2010 and ÄGAR 2000	58
2.3 Classification by Type of Legal Entity	59
3 Standard Classification by Institutional Sector 2014, INSEKT 2014.....	60
3.1 Structure	60
3.2 Explanatory notes.....	62
4 Standard Classification by Ownership Control 2000, ÄGAR 2000	85
4.1 Structure	85
4.2 Explanatory notes.....	85
5 Classification by Type of Legal Entity, JURFORM	88
5.1 Structure	88

1 Inledning

1.1 Bakgrund

Standard för institutionell sektorindelning, INSEKT, är en inhemsk statistisk standard för klassificering av institutionella enheter (bolag, myndigheter, hushåll etc.), för att kunna gruppera dessa enheter till olika institutionella sektorer i ekonomin.

Den nu föreliggande reviderade standarden för klassificering av institutionella enheter, **Standard för institutionell sektorindelning INSEKT 2014**, baseras på Europaparlamentets och Rådets förordning (EU) nr 549/2013 av den 21 maj 2013, om det europeiska national- och regionalräkenskapssystemet i Europeiska unionen, nedan kallat ENS 2010. ENS 2010 är ett internationellt jämförbart räkningsystem för beskrivning av en hel ekonomi.

SCB har två gånger tidigare fastställt standarder för klassificering av institutionella enheter. År 1968 fastställde SCB för första gången standarder för klassificering av institutionella enheter. Två av standarderna gällde klassificering med avseende på institutionell sektortillhörighet samt ägarkategori. Den tredje standarden avser juridisk form och uppdateras löpande av Skatteverket. De tre standarderna publicerades i SCB:s serie Meddelanden i Samordningsfrågor (MIS 1968:6). Därefter publicerades en reviderad svensk standard för klassificering av institutionella enheter år 2001, Standard för institutionell sektorindelning, INSEKT 2000 (MIS 2001:2), som var en anpassning till EU:s förordning om det europeiska national- och regionalräkenskapssystemet (ENS 95) och FN:s rekommendation, System of National Accounts (SNA 93).

Den förra utgåvan av standarden, Standard för institutionell sektorindelning 2000, INSEKT 2000, fastställdes av SCB i november 1999 tillsammans med **Standard för indelning efter ägarkontroll 2000, ÄGAR 2000**. De publicerades i serien Meddelanden i Samordningsfrågor (MIS 2001:2). Den nu föreliggande standarden, INSEKT 2014, fastställdes av SCB i maj 2014 och gäller från och med den 1 september 2014.

Ansvarig för klassifikationen INSEKT 2014 är Nationalräkenskapsavdelningen (NR) på Statistiska centralbyrån.

Standard för indelning efter ägarkontroll 2000, **ÄGAR 2000** behålls oförändrad jämfört med den version som formellt trädde i kraft 1 januari år 2000, och publiceras här ånyo tillsammans med Standard för institutionell sektorindelning, INSEKT 2014.

Tillsammans med ovannämnda standarder publiceras åter **Indelning efter juridisk form, JURFORM**. Den används liksom tidigare för klassificering av institutionella enheter. Indelning efter juridisk form upprättas och ajourhålls av Skatteverket och har därför inte fastställts som standard av SCB.

Varken i ENS 2010 eller i andra internationella statistiska förordningar eller rekommendationer förekommer det anvisningar för eller ställs krav på en indelning efter juridisk form. Detta förklaras av de varierande institutionella förhållanden som råder i olika länder.

1.2 Internationella krav

Som EU-land har Sverige skyldighet att följa kraven för institutionell sektorindelning enligt förordningen om det europeiska national- och regionalräkenskaps-systemet, ENS. ENS i sin tur bygger på FN:s rekommendationer för uppbyggnad av nationalräkenskapsystemet, System of National Accounts (SNA), med anpassning till europeiska förhållanden.

Mot bakgrund av den utveckling och de strukturella förändringar som ständigt pågår i ekonomin har FN:s system för nationalräkenskaper uppdaterats och en ny version fastställdes 2008 (SNA 2008). Den europeiska unionen har på grundval av SNA 2008 utarbetat ett reviderat europeiskt system för nationella och regionala räkenskaper, ENS 2010, som antagits som rådets förordning (EU) nr 549/ 2013 av 21 maj 2013.

ESA och SNA bestämmer ramarna för den nationella standarden inom vilka enskilda länder kan anpassa sin institutionella sektorklassificering till nationella förhållanden. Eftersom institutionella förhållanden varierar mellan olika länder kan lämplig nedbrytning av den institutionella sektorindelningen variera mellan olika länder.

1.3 Den svenska standarden för institutionell sektorindelning

Den här reviderade svenska standarden, INSEKT 2014, har anpassats till ENS 2010. I ENS (liksom i SNA) ingår emellertid ägarkontrollaspekten som en integrerad del av indelningen i institutionella sektorer. I den svenska standarden har, nu liksom tidigare, de två aspekterna separerats och gjorts till föremål för var sin indelning, d.v.s. dels en standard för institutionell sektorindelning utan ägarkontrollkriterium, dels en standard för indelning efter ägarkontroll. Benämningen "indelning efter *ägarkontroll*" används för att markera att det är ägandet i form av ägarinflytande och kontroll som avses. Meningen är att dessa båda standarder skall kunna användas var och en för sig eller kombineras på olika sätt beroende på analysbehov. Att föra in ägarkontrollaspekten i sektorindelningen har ansetts olämpligt av två skäl: dels att det skulle innebära att i en och samma indelning blanda olika indelningskriterier, dels att ägarkontrollindelningen har ett värde i sig och att åtkomsten av sådana data skulle försvåras om ägarkontrollaspekten inordnades under sektorindelningen.

2 Enheter och sektorer

2.1 Enheter

Olika enheter för olika analysbehov

Inom den ekonomiska statistiken används statistiska enheter utifrån två olika synsätt, beroende på vad det är man vill analysera. De två synsätten kräver olika typer av enheter som underlag för den statistiska informationen. *Institutionella enheter* används för att analysera inkomstflöden, kapitaltransaktioner och andra finansiella transaktioner samt balansräkningar. Eftersom sådana enheter är relaterade till det ekonomiska beteendet och beslutsfattandet ges möjlighet att studera beteendet hos de ekonomiska aktörerna.

För att analysera den ekonomiska aktivitet som består av produktion av varor och tjänster avgränsar man enheter så att de speglar förhållanden av teknisk-ekonomisk art, dvs. produktionsprocesser. Här arbetar man med olika slag av *produktionsenheter*, t.ex. arbetsställen. Dessa grupperas till branscher med hjälp av näringsgrensindelningen SNI 2007, Standard för svensk näringsgrens-indelning 2007, som har publicerats som MIS 2007:2.

Institutionella enheter

Föreliggande standarder avser klassificering av institutionella enheter. I ENS 2010 punkt 2.12 definieras den institutionella enheten som "en ekonomisk enhet som kännetecknas av beslutsautonomi när den utövar sin huvudsakliga funktion. En inhemsk enhet betraktas som en institutionell enhet på det ekonomiska territorium där den har sin huvudsakliga ekonomiska hemvist om den har beslutsautonomi och antingen har en fullständig bokföring eller kan sammanställa en fullständig bokföring.

För att en enhet ska anses ha beslutsautonomi när den utövar sin huvudsakliga funktion ska den:

- ha rätt att äga varor och tillgångar för egen räkning, och kunna byta ägandet till varor eller tillgångar genom transaktioner med andra institutionella enheter
- kunna fatta ekonomiska beslut och bedriva ekonomisk verksamhet som den har det juridiska ansvaret för
- kunna ådra sig skulder för egen del, åta sig andra förpliktelser eller vidare åtaganden samt ingå avtal.
- kunna upprätta en fullständig bokföring som omfattar alla dess transaktioner under räkenskapsperioden liksom en balansräkning över tillgångar och skulder."

Inhemska enheter verkar inom Sveriges ekonomiska territorium, som även innefattar svenska ambassader, konsulat o.d. utomlands. Inhemska enheter kan ha ekonomiska relationer med utländska enheter (som således är inhemska i ett annat land).

Följande typer av enheter betraktas som institutionella enheter med uppfyllande av kraven:

- privat och offentligt kontrollerade bolag
- kooperativ eller handelsbolag som utgör självständiga juridiska enheter

- offentliga producenter som på grundval av särskild lagstiftning uppfattas som självständiga juridiska enheter
- icke-vinstdrivande organisationer som betraktas som självständiga juridiska enheter
- myndigheter och institutioner inom offentlig sektor.

I vissa fall kan en enhet betraktas som en institutionell enhet även om kraven beträffande beslutsfattande och bokföring inte är uppfyllda.

Följande principer tillämpas då enheter inte har de kännetecken som utmärker en institutionell enhet:

- hushåll anses ha beslutautonomi i sin huvudsakliga funktion och är därför institutionella enheter, även om de inte har en fullständig bokföring
- enheter som, även om de har en fullständig bokföring, inte har beslutautonomi betraktas som en del av de enheter som har kontroll över dem
- kvasibolag som har fullständig bokföring men inte en oberoende juridisk ställning. De betraktas ändå som institutionella enheter därför att de har ett ekonomiskt och finansiellt beteende som skiljer sig från ägarnas och liknar bolagens och därigenom anses besitta beslutautonomi
- konstruerade inhemska statistiska enheter bestående av antingen de delar av utländska enheter som har en ekonomisk hemvist i Sverige eller utländska enheter i sin egenskap av ägare till mark eller byggnader i Sverige, men då endast i fråga om transaktioner som rör dessa marker eller byggnader, betraktas som institutionella enheter.
- enheter som inte har en fullständig bokföring, och som inte skulle kunna ställa samman en fullständig bokföring om så krävdes, är inte institutionella enheter

Övriga enheter som inte uppfyller kraven avseende beslutsfattande eller bokföring anses höra till den enhet som kontrollerar dem eller i vars bokföring de är integrerade.

2.2 Institutionell sektorindelning

Sektorklassificering efter ekonomiskt beteende

Institutionella enheter med likartat ekonomiskt beteende grupperas samman till institutionella sektorer i nationalräkenskapssystemet. Bolag, icke-vinstdrivande organisationer, offentliga enheter och hushåll skiljer sig åt till sin natur vad gäller ekonomiska mål, funktion och ekonomiskt beteende.

Institutionella enheter allokeras till sektor beroende på vilken typ av ekonomisk aktivitet de bedriver. I nationalräkenskapssystemet registreras tre grundläggande aktiviteter; produktion av varor och tjänster, konsumtion för att tillfredsställa individuella önskemål och behov samt ansamling av kapital i olika former.

En grundläggande skillnad mellan bolag och offentlig förvaltning är grundvalen för att bedriva produktion. Bolag producerar för marknaden med syfte att sälja sina produkter till ekonomiskt signifikanta priser. Bolagen delas vidare upp mellan sådana som huvudsakligen tillhandahåller finansiella tjänster och sådana som huvudsakligen tillhandahåller varor och icke-finansiella tjänster. Åtskillnaden mellan de två bolagstyperna görs beroende på den speciella roll som de finansiella bolagen spelar i ekonomin.

De ekonomiska målen, funktionerna och beteendet för enheter som tillhör *offentlig förvaltning* skiljer sig från bolagens. De organiserar och finansierar tillhandahållande av varor och tjänster till enskilda hushåll liksom samhället i stort och ådrar sig därigenom utgifter för slutlig konsumtion. Produkterna tillhandahålls ofta gratis eller till priser som bestäms av andra överväganden än rent marknads-mässiga. Offentliga enheter ägnar sig också åt fördelning och omfördelning av inkomst och förmögenhet genom beskattning och andra transfereringar. Offentliga förvaltningsenheter omfattar även sociala trygghetsfonder.

Även *hushållens* ekonomiska mål, funktioner och beteende är annorlunda. Hushållen är primärt konsumerande enheter, men trots det kan de även ägna sig åt produktion. Ofta är denna produktion relativt småskalig och innefattar informella aktiviteter och produktion för husbehov. I de fall hushållens produktionsenheter inte är juridiska personer beskrivs de som icke-bolagsbildande företag. De förblir en del av samma institutionella enhet som hushållet utgör.

Icke-vinstdrivande organisationer är institutionella enheter som skapats i syfte att producera eller fördela varor eller tjänster, men inte i syfte att skapa inkomst eller vinst till de enheter som kontrollerar och finansierar dem. Trots det finns det en del icke-vinstdrivande organisationer som tillhandahåller varor och tjänster till ekonomiskt signifikanta priser. När de gör så klassificeras dessa icke-vinstdrivande organisationer som bolag i nationalräkenskapssystemet och klassificeras till respektive bolagssektor. Det är nödvändigt att kunna identifiera dessa icke-vinstdrivande organisationer som är marknadsproducenter och som ska klassificeras i någon av bolagssektorerna, i synnerhet som det är en vanlig missuppfattning att alla icke-vinstdrivande organisationer är icke-marknadsproducenter. Andra icke-vinstdrivande organisationer som kontrolleras av offentlig förvaltning behandlas som enheter inom offentlig förvaltning. Återstående icke-vinstdrivande organisationer, som producerar varor och tjänster men inte säljer dem till ekonomiskt signifikanta priser och inte heller kontrolleras av offentlig förvaltning, behandlas som en egen kategori enheter som benämns icke-vinstdrivande organisationer som betjänar hushållen och utgör en egen institutionell sektor.

Översikt över de institutionella sektorerna

Samtliga inhemska institutionella enheter allokeras till en, och endast en, av de fem inhemska institutionella sektorerna:

- Icke-finansiella bolagssektorn
- Finansiella bolagssektorn
- Offentlig förvaltning
- Hushållssektorn
- Icke-vinstdrivande organisationer som betjänar hushållssektorn

Dessa fem inhemska sektorer utgör den totala inhemska ekonomin. Med utlandet avses utländska enheter i den mån de har transaktioner med inhemska enheter eller andra ekonomiska kopplingar till inhemska enheter. Utlandet är inte en sektor för vilken fullständiga räkenskaper behöver eller kan föras, men av praktiska skäl beskrivs utlandet som en sjätte sektor i nationalräkenskapssystemet.

Sektorindelningens struktur

Föreliggande reviderade nationella standard för institutionell sektorindelning har utarbetats med syfte att erhålla en internationellt jämförbar standard och samtidigt få största möjliga jämförbarhet med den tidigare nationella standarden, INSEKT 2000.

Den tidigare standarden, INSEKT 2000, hade 3 nivåer; sektorer, undersektorer och delsektorer. Den mest aggregerade nivån bestod av 8 sektorer med 1-sifferkod, där utlandet betraktades som en egen sektor. Av dessa sektorer var samtliga utom en (Socialförsäkringsfonder) uppdelade i sammanlagt 19 undersektorer med 2-sifferkod. Av dessa var 10 undersektorer vidareindelade i sammanlagt 35 delsektorer med tresifferkod.

Den föreliggande reviderade standarden, INSEKT 2014, har 5 nivåer; sektor, undersektor, delsektor, undergrupp och detaljgrupp. Den mest aggregerade nivån består av 5 inhemska sektorer med 2-sifferkod samt utlandet som delats på 2 huvudsektorer med 2-sifferkod, summa 7 sektorer. För att i INSEKT 2014 skapa en enhetlig kodstruktur med 2 positioner i första nivån, sektor, har utlandet delats i 2 sektorer, dels sektor 21, Europeiska unionens medlemsstater, institutioner och organ, dels sektor 22, Länder utanför EU och internationella organisationer, vilket avviker både från INSEKT 2000 och ENS 2010.

De 5 inhemska sektorerna är i sin tur uppdelade i sammanlagt 20 undersektorer med 3-sifferkod. Av dessa sammanlagt 20 inhemska undersektorer är 8 vidareindelade i sammanlagt 29 delsektorer med 4-sifferkod. Av de 29 inhemska delsektorerna är de 2 delsektorerna för Statlig respektive Kommunal förvaltning uppdelade på sammanlagt 5 undergrupper med 5-sifferkod. Därutöver finns inom undergrupperna Primärkommunal förvaltning respektive Landstingskommunal förvaltning sammanlagt 6 detaljgrupper med 6-sifferkod.

Av de två utlandssektorerna är den ena uppdelad på 2 undersektorer med 3-sifferkod. Dessa utländska undersektorer är i sin tur vidareindelade i sammanlagt 4 delsektorer med 4-sifferkod.

INSEKT 2014 har alltså totalt 7 sektorer med 2-sifferkod på den mest aggregerade nivån, inklusive de två utländska sektorerna, medan ENS 2010 har 5 inhemska sektorer med 2-sifferkod samt utlandet med 1-sifferkod – summa 6 sektorer.

Som framgår är den reviderade sektorstandard, INSEKT 2014, något mer detaljerad än 2000 års sektorstandard, INSEKT 2000. På lägsta, icke vidare uppdelade nivå – dvs. de 6 detaljgrupperna inom kommunal förvaltning plus de 3 uppdelade undergrupperna inom statlig förvaltning plus de 30 uppdelade delsektorerna plus de 12 uppdelade undersektorerna plus den uppdelade sektorn för Länder utanför EU och internationella organisationer – finns 53 klasser, jämfört med 45 klasser i den tidigare standarden. Ökningen av antalet klasser har skett inom finansiell bolagssektor och utlandet.

I tablån nedan visas en jämförelse mellan kodstrukturen i ENS 2010 och de översta nivåerna av kodstrukturerna i INSEKT 2014, som alltså innehåller fler nivåer jämfört med ENS 2010 (för samtliga nivåer i INSEKT 2014, se 3.1 Översikt).

ENS 2010			INSEKT 2014			
Sektor	Delsektor		Sektor	Undersektor	Delsektor	
S.11 Icke-finansiella bolag			11 Icke-finansiella bolag	111		
				112		
				113		
				114		
S.12 Finansiella bolag	S.121		12 Finansiella bolag	121		
				S.122	122	1221
	1222					
	1223					
	1224					
	1225					
	1229					
	S.123			123		
	S.124			124		
	S.125				125	1251
						1252
						1253
						1254
				1259		
S.126			126	1261		
				1262		
S.127			127			
S.128			128	1281		
				1282		
				1283		
S.129			129	1291		
				1292		
				1293		
				1294		
S.13 Offentlig förvaltning	S.1311		13 Offentlig förvaltning	131	1311	
	S.1312				1312	
	S.1313				1313	
	S.1314				1314	
S.14 Hushåll	S.141		14 Hushåll	141		
	S.142				142	
	S.143				143	
	S.144					144
1442						
1443						
S.15 Hushållens icke-vinstdrivande organisationer			15 Hushållens icke-vinstdrivande organisationer	151		
				152	1521	
					1522	
S.2 Utlandet	S.21	S.211	21 Europeiska unionens medlemsstater, institutioner och organ	211	2111	
		S.212			2112	
				212	2121	
					2122	
	S.22		22 Länder utanför EU och internationella organisationer med säte utanför EU	220		

Av tabblån kan utläsas att på huvudsektornivå råder fullständig överensstämmelse mellan de 5 inhemska sektorerna i de båda klassifikationerna, medan utlandet i INSEKT 2014 består av två huvudsektorer som dock är helt i överensstämmelse med till ESA:s två delsektorer för utlandet och samtidigt helt adderbara till ESA:s huvudsektor S.2 Utlandet.

Vidare kan konstateras att i INSEKT 2014 är sektorerna 11, Icke-finansiella bolag och 15, Hushållens icke-vinstdrivande organisationer uppdelade på undersektorer, något som saknas i ESA, men som behållits för att behålla kontinuiteten med tidigare INSEKT 2000.

Förändring gentemot tidigare standard

Även om den reviderade sektorindelningen i allt väsentligt bygger på samma grundprinciper är den nya sektorindelningen inte helt jämförbar med den tidigare standarden. Det innebär att det inte fullt ut går att konstruera en enkel och hanterbar nyckel för översättning mellan ny och gammal kodstruktur. Vissa benämningar har även anpassats i den nu reviderade versionen.

Som framgår av föregående avsnitt är den reviderade standarden något mer detaljerad jämfört med INSEKT 2000. Inom finansiell bolagssektor har nya typer av institut tillkommit, och vissa förtydliganden gjorts i ESA 2010, vilket ökat antalet finansiella kategorier från 18 till 24 på lägsta nivå. En annorlunda skärning jämfört med INSEKT 2000 har gjorts vad gäller försäkringsbolag och pensionsinstitut och deras filialer för att överensstämma med ENS 2010. I tidigare standard, INSEKT 2000, utgjorde Försäkringsbolag och pensionsinstitut en gemensam sektor, med tre undersektorer. I den reviderade standarden, INSEKT 2014 skiljer man på Försäkringsbolag och Pensionsinstitut, som bildar varsin egen undersektor med tre respektive fyra delsektorer, dvs. sammantaget sju delsektorer.

Den tidigare uppdelningen av Offentlig förvaltning på de tre sektorerna Statlig sektor, Kommunal sektor med under- och delsektorer samt Socialförsäkringsfonder har ändrats. De bildar nu tillsammans en sektor, Offentlig förvaltning, där de tidigare tre sektorerna återfinns som delsektorer med oförändrat innehåll. Dessutom har delsektorn Delstatlig förvaltning lagts till som en egen kategori, även om denna nivå saknas i Sverige. Ändringarna har gjorts för att få full överensstämmelse med ENS 2010 på denna punkt.

I INSEKT 2014 har utlandet delats i två sektorer, Europeiska unionens medlemsstater, institutioner och organ samt Länder utanför EU och internationella organisationer med säte utanför EU, för att få en enhetlig tvåsiffrig kod för nivån sektor. Därutöver föreskriver ENS 2010 att Europeiska unionens medlemsstater delas i medlemsstater inom respektive utomför euroområdet, vilka bildar två nya delsektorer. Den tidigare undersektorn EU:s institutioner och organ delas enligt ENS 2010 på Europeiska centralbanken och Europeiska unionens institutioner och organ, utom europeiska centralbanken. Dessa bildar två separata delsektorer i INSEKT 2014. Sammantaget har antalet kategorier för utländska enheter ökat från tre till fem.

Marknadsproduktion kontra icke-marknadsproduktion

Indelningen i sektorer styrs bland annat av till vilken typ av producent de institutionella enheterna hör, om de är marknadsproducenter eller icke-marknadsproducenter.

En marknadsproducent producerar varor och tjänster som säljs till ekonomiskt signifikanta priser. Därmed menas att priset skall ha ett betydande inflytande på dels den volym varor och tjänster som en producent är villig att erbjuda dels den volym köparen efterfrågar.

Huvudregeln är att om mer än 50 procent av produktionskostnaderna täcks av försäljningsintäkter är enheten marknadsproducent. I produktionskostnaderna ingår inte produktionssubventioner som till exempel löne- och sysselsättningsbidrag. Försäljningsintäkterna skall exkludera produktskatter (mervärdesskatt, punktskatter) medan produktsubventioner som är generella för branschen skall ingå. Försäljningsintäkterna kan även komma från annan enhet än den som köper varan eller tjänsten. Således räknas socialförsäkrings-ersättningar och konsumentsubventioner som försäljningsintäkter, likaså medlemsavgifter till privata intresseorganisationer som betjänar bolag.

Marknadsproducenter hör hemma i någon av sektorerna Icke-finansiell bolagssektor, Finansiell bolagssektor och Hushåll (t.ex. enskild näringsidkare). Icke-marknadsproducenter återfinns i Statlig sektor, Kommunal sektor, Socialförsäkringsfonder och Hushållens icke-vinstdrivande organisationer.

Filialer till bolag i utlandet

Bolag i utlandet kan bedriva verksamhet vid ett fast verksamhetsställe i Sverige antingen genom dotterbolag eller genom filialer. Om verksamheten i Sverige är registrerad som svensk juridisk person betraktas det som ett dotterbolag och klassificeras som ett inhemskt bolag. Om verksamheten i Sverige inte är registrerad som svensk juridisk person definieras det som en filial kontrollerad av ett bolag i utlandet. I sektorindelningen finns filialer till bolag i utlandet utskilda inom sektor 11 på undersektornivå samt inom undersektorerna 122, 128 och 129 på delsektornivå.

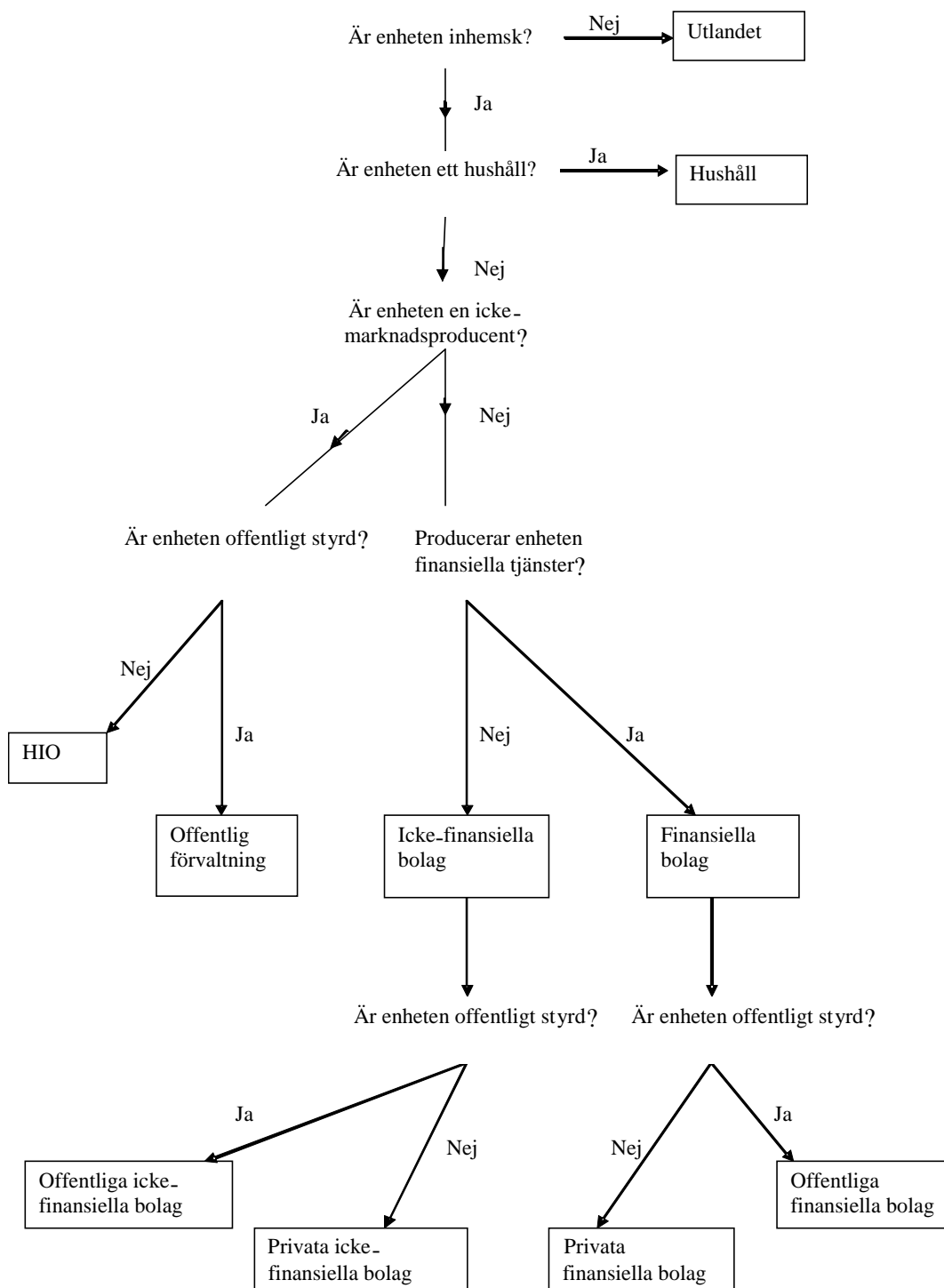
Hushållens icke-vinstdrivande organisationer

I ENS 2010 underindelas inte sektorn Hushållens icke-vinstdrivande organisationer, medan INSEKT 2014 skiljer ut Registrerade trossamfund från övriga och har Svenska kyrkan som egen delsektor för att kunna behålla tidsserien för kyrkan efter dess avskiljande från staten.

För användare som för olika analysändamål har behov av en mer detaljerad indelning av Hushållens icke-vinstdrivande organisationer än den som finns i den svenska sektorindelningen rekommenderas den indelning som används i FN:s ändamålsklassificering av icke-vinstdrivande organisationer som betjänar hushåll, COPNI (Classification of the Purposes of Non-Profit Institutions Serving Households). COPNI ingår i FN:s publikation Classifications of Expenditure According to Purpose, med beteckning ST/ESA/STAT Series M, No.84.

Följande schema visar fördelning av institutionella enheter på institutionella sektorer:

Fördelning av enheter på sektorer



2.3 Standard för indelning efter ägarkontroll 2000

Standard för indelning efter ägarkontroll, ÄGAR 2000, behålls oförändrad jämfört med tidigare. Standarden innehåller fem kategorier, där de institutionella enheterna grupperas efter hur/av vem de är ägda/kontrollerade. Indelningen tillgodoser ENS krav på en uppdelning av de icke-finansiella och finansiella bolagen efter slag av ägarkontroll (offentlig, nationell privat och utlandskontrollerad). Standardens namn är *indelning efter ägarkontroll*, för att markera att det är ägandet i form av ägarinflytande och kontroll som man önskar få information om. Prefixet *ägar* har behållits dels av kontinuitetsskäl, dels för att visa att det som åsyftas är den typ av övergripande kontroll som ofta – men inte alltid – är förknippad med ägandet. I de fall det inte råder överensstämmelse mellan formellt ägande och kontroll, är det kontrollen som blir utslagsgivande för klassificeringen.

Av standardens fem kategorier har en, Privat svenskkontrollerade enheter, delats upp i två underkategorier för att ge information om koncerntillhörighet. Till skillnad från 1968 års standard har det kooperativa ägandet inte skilts ut från det privata ägandet. Vidare har det kommunala ägandet, som i tidigare standard utgjorde en kategori, här delats upp på två kategorier, Primärkommunalt kontrollerade enheter och Landstingskommunalt kontrollerade enheter.

Ägarkod –jämförelse mellan ENS 2010 och ÄGAR 2000

ENS 2010	ÄGAR 2000	
Offentlig	1 Statligt kontrollerade	
	2 Primärkommunalt kontrollerade	
	3 Landstingskommunalt kontrollerade	
Nationell privat	4 Privat svensk-kontrollerade	41 Privat svensk utan koncerntillhörighet
		42 Privat svensk med koncerntillhörighet
Utlandskontrollerade	5 Utlandskontrollerade	

Klassificeringsregler för ägarkontroll

Kontrollen över t.ex. ett aktiebolag utövas normalt av dem som har högsta röstandelen (andra kan ha större andelar av aktiekapitalet). Kontroll av en institutionell enhet kan även utövas genom rätt att tillsätta styrelsemajoritet eller genom särskild lagstiftning.

I de fall en institutionell enhet kontrolleras av enheter från olika sektorer och ingen sektor står för minst 50 procent av kontrollen avgörs klassificeringen enligt följande:

- Om enheter inom Offentlig förvaltning tillsammans utövar minst 50 procent av kontrollen är enheten offentligt kontrollerad, annars icke-offentligt kontrollerad.
- Om enheten är offentligt kontrollerad och enheter inom Statlig förvaltning anses utöva minst 50 procent av kontrollen är enheten statligt kontrollerad (kod 1), annars icke-statligt kontrollerad.
- Om enheten är offentligt men icke-statligt kontrollerad och enheter inom den Primärkommunala förvaltningen anses utöva minst 50 procent av kontrollen, är enheten primärkommunalt kontrollerad (kod 2), annars är den landstingskontrollerad (kod 3).

- Om enheten är icke-offentligt kontrollerad är enheten privat svenskkontrollerad (kod 4) såvida inte en utländsk enhet, eller en grupp utländska enheter som agerar samfällt, anses utöva den huvudsakliga kontrollen. I det senare fallet är enheten utlandskontrollerad (kod 5).

2.4 Indelning efter juridisk form

Skatteverkets indelning efter juridisk form specificerar de i Sverige vanligast förekommande juridiska organisationsformerna. Indelningen innehöll vid utgången av december 2013 33 klasser med 2-siffrig kod. Skatteverkets indelning tillämpas på många områden, bl.a. i SCB:s företagsdatabas. SCB har därför inte anledning att upprätta och fastställa någon standard som avviker från den indelning, och de koder och benämningar, som upprättats och tillämpas av Skatteverket. I föreliggande MIS har Skatteverkets indelning kompletterats med beskrivningar som utifrån material från Skatteverket och andra källor sammanställts och redigerats av SCB. Indelning efter juridisk form uppdateras löpande av Skatteverket i samband med förändrade organisationsformer.

Fysiska personer saknar officiell kod från Skatteverket för juridisk form. I SCB:s företagsdatabas har SCB av praktiska skäl valt att tilldela fysiska personer som bedriver näringsverksamhet, s.k. enskilda näringsidkare, en särskild 2-siffrig kod, 10, motsvarande koden för juridisk form för juridiska personer.

2.5 Sambandet mellan indelningarna

De tre indelningar som presenteras i detta MIS belyser de institutionella enheterna ur aspekter som är specifika för varje indelning men samtidigt nära relaterade till varandra. En klassificering enligt den ena eller den andra indelningsgrunden kan resultera i grupper av institutionella enheter som innehållsmässigt ligger nära varandra utan att fördenskull vara helt lika. Skillnaderna dem emellan är sannolikt främst av intresse när det gäller gränsdragning mellan offentlig förvaltning och den privata sektorn. I indelning efter institutionell sektor ingår under stat och kommun även vissa enheter som har en juridisk form som inte antyder anknytning till offentlig förvaltning. Det gäller t.ex. stiftelser kontrollerade av enhet ingående i den offentliga förvaltningen eller offentligt ägda bolag som inte är marknadsproducenter. I indelning efter ägarkontroll ingår bland de offentligt kontrollerade enheterna även offentligt kontrollerade bolag m.m. som är marknadsproducenter.

2.6 Tillämpning

Standard för institutionell sektorindelning är nödvändig i den ekonomiska statistiken, framför allt för nationalräkenskaperna. Den har betydelse även i arbetsmarknadsstatistiken. *Standard för indelning efter ägarkontroll* används framförallt i den ekonomiska statistiken. Vid analys av bolagssektorer är det viktigt att kunna selektera grupper av bolag som har särskilda ekonomiska villkor, t.ex. att inte ha stöd från en större koncern.

Skatteverkets *indelning efter juridisk form* förekommer i ett flertal av de administrativa material som utnyttjas för sammanställning av ekonomisk statistik. Indelningsvariabeln juridisk form används huvudsakligen i bostads-, byggnads- och fastighetsstatistiken. Indelningen spelar också en särskild roll vid kodningen av institutionella enheter i SCB:s företagsdatabas, då den bildar underlag för klassificering enligt de båda andra standarderna. Den institutionella enheten klassificeras efter

juridisk form i samband med att enheten registreras av den myndighet som har att sköta detta. På grundval av denna uppgift sker hos SCB en maskinell kodning av institutionell sektor och ägarkontroll. I flertalet fall finns ett entydigt samband mellan juridisk form och dessa två standarder. När så inte är fallet skapas underlag för en förfinad maskinell eller rent manuell klassificering genom tillförsel av mer kvalificerad information.

3 Standard för institutionell sektorindelning 2014, INSEKT 2014

3.1 Översikt

Kod	Sektor	Under-sektor	Del-sektor	Under-grupp	Detalj-grupp	Benämning
1						Totala ekonomin
	11					Icke-finansiella bolag
		111	1110	11100	111000	Icke-finansiella bolag, utom statliga affärsverk, filialer i Sverige till icke-finansiella bolag i utlandet och icke-vinstdrivande organisationer som betjänar icke-finansiella bolag
		112	1120	11200	112000	Statliga affärsverk
		113	1130	11300	113000	Filialer i Sverige till icke-finansiella bolag i utlandet
		114	1140	11400	114000	Icke-vinstdrivande organisationer som betjänar icke-finansiella bolag
	12					Finansiella bolag
		121	1210	12100	121000	Centralbanken
		122				Monetära finansinstitut (MFI) som tar emot inlåning, utom centralbanken
			1221	12210	122100	Banker, utom bankfilialer i Sverige till banker i utlandet
			1222	12220	122200	Bankfilialer i Sverige till banker i utlandet
			1223	12230	122300	Bostadsinstitut
			1224	12240	122400	Andra monetära kreditmarknadsföretag
			1225	12250	122500	Monetära värdepappersbolag och fondkommissionärer
			1229	12290	122900	Övriga monetära finansinstitut
		123	1230	12300	123000	Penningmarknadsfonder
		124	1240	12400	124000	Investeringsfonder, utom penningmarknadsfonder
		125				Andra finansförmedlare, utom försäkringsbolag och pensionsinstitut
			1251	12510	125100	Värdepapperiseringsinstitut, (FVC) ¹
			1252	12520	125200	Icke-monetära värdepappersbolag och fondkommissionärer
			1253	12530	125300	Finansiella bolag med utlåningsverksamhet
			1254	12540	125400	Investmentbolag
			1259	12590	125900	Övriga finansförmedlare, utom försäkringsbolag och pensionsinstitut

¹ Financial Vehicle Corporations (FVC).

Kod	Sektor	Under- sektor	Del- sektor	Under- grupp	Detalj- grupp	Benämning
		126				Finansiella servicebolag
			1261	12610	126100	Finansiella servicebolag, utom icke-vinstdrivande organisationer som betjänar finansiella bolag
			1262	12620	126200	Icke-vinstdrivande organisationer som betjänar finansiella bolag
		127	1270	12700	127000	Koncerninterna finansinstitut och utlåningsföretag
		128				Försäkringsbolag
			1281	12810	128100	Försäkringsbolag, utom filialer i Sverige till försäkringsbolag i utlandet och försäkrings- och understödsföreningar
			1282	12820	128200	Filialer i Sverige till försäkringsbolag i utlandet
			1283	12830	128300	Försäkrings- och understödsföreningar, ej pension
		129				Pensionsinstitut
			1291	12910	129100	Pensionsinstitut, utom filialer i Sverige till pensionsinstitut i utlandet, försäkrings- och understödsföreningar samt pensionsstiftelser
			1292	12920	129200	Filialer i Sverige till pensionsinstitut i utlandet
			1293	12930	129300	Försäkrings- och understödsföreningar, pension
			1294	12940	129400	Pensionsstiftelser
	13					Offentlig förvaltning
		131				Offentlig förvaltning
			1311			Statlig förvaltning (utom sociala trygghetsfonder)
				13111	131110	Statliga myndigheter, utom Riksgälden
				13112	131120	Riksgälden
				13113	131130	Andra institutioner hänförliga till statlig förvaltning
			1312	13120	131200	Delstatlig förvaltning (utom sociala trygghetsfonder)
			1313			Kommunal förvaltning (utom sociala trygghetsfonder)
				13131		Primärkommunal förvaltning
					131311	Primärkommunala myndigheter
					131312	Kommunalförbund som till övervägande del består av primärkommuner
					131313	Andra institutioner hänförliga till primärkommunal förvaltning
				13132		Landstingskommunal förvaltning
					131321	Landstingskommunala myndigheter
					131322	Kommunalförbund som till övervägande del består av landsting
					131323	Andra institutioner hänförliga till landstingskommunal förvaltning
			1314	13140	131400	Sociala trygghetsfonder

Kod	Sektor	Under-sektor	Del-sektor	Under-grupp	Detalj-grupp	Benämning
14						Hushåll
		141	1410	14100	141000	Företagarhushåll med anställda
		142	1420	14200	142000	Företagarhushåll utan anställda
		143	1430	14300	143000	Löntagarhushåll
		144				Mottagare av kapital- och transfere-ringsinkomster
			1441	14410	144100	Mottagare av kapitalinkomster
			1442	14420	144200	Mottagare av pensioner
			1443	14430	144300	Mottagare av andra transfereringsinkomster
15						Hushållens icke-vinstdrivande organisa-tioner
		151	1510	15100	151000	Hushållens icke-vinstdrivande organisationer, utom registrerade trossamfund
		152				Registrerade trossamfund
			1521	15210	152100	Svenska kyrkan
			1522	15220	152200	Andra registrerade trossamfund
2						Utlandet
		21				Europeiska unionens medlemsstater, institutioner och organ
		211				Europeiska unionens medlemsstater
			2111	21110	211100	Europeiska medlemsstater inom euroområdet
			2112	21120	211200	Europeiska medlemsstater utanför euroområdet
		212				Europeiska unionens institutioner och organ
			2121	21210	212100	Europeiska centralbanken (ECB)
			2122	21220	212200	Europeiska unionens institutioner och organ, utom europeiska centralbanken
		22	220	2200	220000	Länder utanför EU och internationella organi-sationer med säte utanför EU

3.2 Beskrivning av innehållet i de olika sektorerna

1 Totala ekonomin

Den totala ekonomin består av samtliga institutionella enheter som har sin huvudsakliga ekonomiska hemvist på det nationella territoriet. Sådana enheter anses vara inhemska enheter oavsett nationalitet och rättslig form.

Om ett företag inte har någon fysisk dimension fastställs dess hemvist med hänsyn till det ekonomiska territorium enligt vars lagar företaget bildats eller registrerats.

Här ingår inte:

- svenska bolags filialer och andra etableringar i utlandet, se 2, Utlandet.

11 Icke-finansiella bolag

Institutionella enheter som är självständiga juridiska enheter och marknadsproducenter och vars huvudsakliga verksamhet är att producera varor och icke-finansiella tjänster. Sektorkoden omfattar även icke-finansiella s.k. kvasibolag².

111 Icke-finansiella bolag, utom statliga affärsverk, filialer i Sverige till icke-finansiella bolag i utlandet och icke-vinstdrivande organisationer som betjänar icke-finansiella bolag

Här ingår:

- icke-finansiella aktiebolag, handelsbolag, kommanditbolag, kooperativ, bostadsrättsföreningar och ekonomiska föreningar som är självständiga juridiska enheter och marknadsproducenter och främst ägnar sig åt produktion av varor och icke-finansiella tjänster
- stiftelser som bedriver näringsverksamhet och främst ägnar sig åt produktion av varor och icke-finansiella tjänster
- offentligt kontrollerade producenter som betraktas som självständiga juridiska enheter och är marknadsproducenter och ägnar sig åt produktion av varor och icke-finansiella tjänster
- privata och offentligt kontrollerade kvasibolag som är marknadsproducenter och främst ägnar sig åt produktion av varor och icke-finansiella tjänster
- specialföretag (SPE/SPV)³ vars primära verksamhet är att tillhanda hålla varor och icke-finansiella tjänster
- utländska bolags icke-finansiella dotterbolag i Sverige om de är registrerade som svensk juridisk person

Här ingår även:

- partrederier och enkla bolag om de bolagsbildande parterna är juridiska personer.

Här ingår inte:

- statliga affärsverk, se undersektor 112
- filialer i Sverige till icke-finansiella bolag i utlandet, se undersektor 113
- svenska icke-finansiella bolags filialer och andra etableringar i utlandet, se Utlandet, 2
- icke-vinstdrivande organisationer som betjänar icke-finansiella bolag, som betraktas som självständiga juridiska enheter och som är marknadsproducenter och främst ägnar sig åt produktion av varor och icke-finansiella tjänster, se undersektor 114.

² Ett kvasibolag är en tydligt avgränsad enhet inom en juridisk enhet, men själv inte en juridisk enhet. Kvasibolaget har ett ekonomiskt och finansiellt beteende som skiljer sig från ägarnas och som liknar bolagens. Ett kvasibolag har fullständig beslutanderätt över sin egen verksamhet och kan ställa upp fullständiga räkenskaper med balans- och resultaträkning. Kvasibolag betraktas därför som separata institutionella enheter. Exempel på kvasibolag är statliga affärsverk.

³ Special Purpose Entity/Special Purpose Vehicle

112 Statliga affärsverk

Statliga affärsdrivande verk som producerar varor eller icke-finansiella tjänster enligt affärsmässiga principer (år 2013 fanns Svenska kraftnät, Luftfartsverket, Sjöfartsverket och Statens Järnvägar [skiljt från SJ AB]).

113 Filialer i Sverige till icke-finansiella bolag i utlandet

Filialer och andra icke-bolagsetablerade delar av icke-finansiella bolag i utlandet med fast verksamhetssälle i Sverige eller icke-bolagsetablerade producenter och som är konstruerade statistiska enheter i den svenska ekonomin.

Här ingår inte:

- utländska bolags dotterbolag som är registrerade som svensk juridisk person, se undersektor 111.

114 Icke-vinstdrivande organisationer som betjänar icke-finansiella bolag

Icke-vinstdrivande organisationer som betjänar icke-finansiella bolag, som betraktas som självständiga juridiska enheter och som är marknadsproducenter och främst ägnar sig åt produktion av varor och icke-finansiella tjänster.

Här ingår bl.a.:

- icke-finansiella bolags arbetsgivar- och branschorganisationer, inklusive sådana organisationer som huvudsakligen ägnar sig åt intressebevakning för icke-finansiella bolags räkning
- icke-finansiella bolags personal-, forsknings-, utvecklings-, och utbildningsstiftelser
- andra institutioner som finansieras genom avgifter uttagna av de enheter dessa institutioner betjänar. Avgifterna betraktas som köp av marknadsförda tjänster.

12 Finansiella bolag

Institutionella enheter, som är självständiga juridiska enheter och marknadsproducenter och vars primära verksamhet är att producera finansiella tjänster. Dessa institutionella enheter omfattar alla bolag och kvasibolag⁴ som främst ägnar sig åt finansiell förmedling (finansförmedlare) och finansiell serviceverksamhet (finansiella servicebolag).

Monetära finansinstitut (MFI) består av centralbanken, undersektor 121, samt sådana finansförmedlare genom vilka effekten av centralbankens penningpolitik överförs till övriga enheter i ekonomin, dvs. monetära finansinstitut som tar emot inlåning och/eller nära substitut till inlåning och för egen räkning ställer ut lån och/eller investerar i värdepapper, se undersektorerna 122 och 123.

Sveriges riksbank tillhandahåller en förteckning över de enheter som räknas till de monetära finansinstituten.

⁴ Ett kvasibolag är en tydligt avgränsad enhet inom en juridisk enhet, men själv inte en juridisk enhet. Kvasibolag har ett ekonomiskt beteende som skiljer sig från ägarnas och som liknar bolagens. Ett kvasibolag har fullständig beslutanderätt över sin egen verksamhet och kan ställa upp fullständiga räkenskaper med balans- och resultaträkning. Kvasibolag betraktas därför som separata institutionella enheter.

Finansiella bolag omfattar även institutionella enheter som tillhandahåller finansiella tjänster, men där merparten av deras tillgångar eller skulder inte är föremål för transaktioner på öppna marknaden.

Även institutionella enheter som bedriver finansiell serviceverksamhet ingår i sektorn finansiella bolag. De bedriver verksamhet som stödjer och är nära relaterad till finansiell förmedling, men som i sig inte är finansiell förmedling.

Finansiella bolags filialer och andra icke-bolagsetablerade delar av utländska finansiella bolag med fast verksamhetsställe i Sverige ingår i samma undersektor respektive delsektor som svenska enheter med motsvarande verksamhet, med undantag av bankfilialer i Sverige till banker i utlandet liksom filialer i Sverige till försäkringsbolag respektive pensionsinstitut i utlandet, som bedriver försäkrings- eller pensionsinstitutsverksamhet. Dessa filialer bildar egna delsektorer inom respektive undersektor, se delsektorerna 1222, 1282 och 1292.

Här ingår:

- privata bolag som främst ägnar sig åt finansiell förmedling och/eller finansiell serviceverksamhet
- kooperativ och handelsbolag som betraktas som självständiga juridiska enheter och som främst ägnar sig åt finansiell förmedling och/eller finansiell serviceverksamhet
- offentligt kontrollerade producenter som betraktas som självständiga juridiska enheter och främst ägnar sig åt finansiell förmedling och/eller finansiell serviceverksamhet
- privata och offentligt kontrollerade kvasibolag som är marknadsproducenter och främst ägnar sig åt finansiell förmedling och/eller finansiell serviceverksamhet.

Här ingår inte:

- svenska finansiella bolags filialer och andra verksamhetsställen i utlandet, se Utlandet, 2.

121 Centralbanken

Centralbanken består av den nationella centralbanken – Sveriges riksbank – vars främsta funktion är att ansvara för landets penningpolitik, att ge ut sedlar och mynt och att förvalta valutareserven.

122 Monetära finansinstitut (MFI) som tar emot inlåning, utom centralbanken

Undersektorn monetära finansinstitut (MFI) som tar emot inlåning, utom centralbanken, omfattar alla finansiella bolag och kvasibolag – utom de som klassificeras i undersektorerna centralbanken och penningmarknadsfonder – som främst ägnar sig åt finansiell förmedling och vars verksamhet går ut på att ta emot inlåning och/eller nära substitut till inlåning från institutionella enheter, och följaktligen inte bara från andra MFI, och för egen räkning ställa ut lån och/eller investera i värdepapper.

Monetära finansinstitut som tar emot inlåning är ett vidare begrepp än enbart banker. Även finansförmedlare vars verksamhet består i att låna upp kapital från allmänheten antingen i form av inlåning eller i liknande former såsom löpande utgivning av skuldebrev, bolag som lämnar kredit emot in-teckning (hypoteksinstitut) liksom regionala kreditinstitut räknas som monetära finansinstitut.

Här ingår:

- affärsbanker och universalbanker
- sparbanker (inklusive spar- och låneföreningar [sparkassor])
- postbanker, girobanker, postgiroinstitutioner
- bostadsinstitut
- hypoteksinstitut
- lantbrukskreditbanker, jordbrukskassor
- kooperativa banker, kreditkassor
- monetära värdepappersbolag och fondkommissionärer
- investmentbanker, emissionshus, institut för "private banking"
- institut för elektroniska pengar som främst ägnar sig åt finansiell förmedling.

Här ingår inte:

- icke-vinstdrivande organisationer som betraktas som självständiga juridiska enheter och betjänar monetära finansinstitut, se delsektor 1262
- institut för elektroniska pengar som inte huvudsakligen ägnar sig finansiell förmedling
- penningmarknadsfonder, se undersektor 123.

1221 Banker, utom bankfilialer i Sverige till banker i utlandet

Finansiella bolag och kvasibolag vars verksamhet kännetecknas av att ta emot inlåning på räkning från allmänheten och/eller löpande utgivning av skuldebrev, samt lämnar kredit.

Här ingår:

- bankaktiebolag, sparbanker och medlemsbanker.

Här ingår även:

- utländska bankers dotterbolag som bedriver bankverksamhet i Sverige och som är registrerade som svensk juridisk person.

Här ingår inte:

- bankfilialer i Sverige till banker i utlandet, se delsektor 1222
- värdepappersbolag och fondkommissionärer som på samma gång innehar de båda tillstånden för inlåning respektive utlåning, se delsektor 1225
- bostadsinstitut, se delsektor 1223
- hypoteksinstitut, se delsektor 1224.

1222 Bankfilialer i Sverige till banker i utlandet

Utländska bankers filialer och andra icke-bolagsetablerade delar av utländska banker som bedriver bankverksamhet vid fast verksamhetsställe i Sverige eller icke-bolagsetablerade producenter och som är konstruerade statistiska enheter i den svenska ekonomin.

Här ingår inte:

- utländska bankers dotterbolag som bedriver bankverksamhet i Sverige och som är registrerade som svensk juridisk person, se delsektor 1221.

1223 Bostadsinstitut

Finansiella bolag och kvasibolag vilka enligt bolagsordningen har till huvuduppgift att ge krediter för bostadsändamål, vanligen kredit mot inteckning i bostadsfastighet eller pant i bostadsrätt.

1224 Andra monetära kreditmarknadsföretag

Finansiella bolag och kvasibolag – utom Sveriges riksbank, banker, bankfilialer i Sverige till banker i utlandet och bostadsinstitut – som har som verksamhet att ta emot inlåning och/eller nära substitut till inlåning från institutionella enheter – inte bara MFI – och som för egen räkning ger krediter och/eller placerar i värdepapper.

Här ingår:

- kreditmarknadsföretag som bedriver in- och/eller utlåning och räknas som monetära finansinstitut enligt av Sveriges riksbank tillhandahållen förteckning
- hypoteksinstitut
- kommunfinansierande institut
- företagsfinansierande institut
- filialer och andra icke-bolagsetablerade delar till utländska kreditmarknadsföretag med fast verksamhetsställe i Sverige, som har som verksamhet att ta emot inlåning och/eller nära substitut till inlåning från institutionella enheter – inte bara MFI – och som för egen räkning ger krediter och/eller placerar i värdepapper och som räknas som monetära finansinstitut (MFI) enligt av Sveriges riksbank tillhandahållen förteckning.

Här ingår inte:

- kreditmarknadsföretag som inte räknas som monetära finansinstitut enligt av Sveriges riksbank tillhandahållen förteckning, se undersektor 125.

1225 Monetära värdepappersbolag och fondkommissionärer

Värdepappersbolag och fondkommissionärer som driver handel med finansiella instrument för egen räkning, och som på samma gång innehar de båda tillstånden för inlåning respektive utlåning, räknas som monetära finansinstitut enligt av Sveriges riksbank tillhandahållen förteckning.

Här ingår:

- filialer och andra icke-bolagsetablerade delar till utländska värdepappersbolag med fast verksamhetsställe i Sverige, som bedriver handel med finansiella instrument för egen räkning och som räknas som monetära finansinstitut (MFI) enligt av Sveriges riksbank tillhandahållen förteckning.

Här ingår inte:

- värdepappersbolag och fondkommissionärer som inte räknas som monetära finansinstitut enligt den av Sveriges riksbank tillhandahållna förteckningen. Värdepappersbolag och fondkommissionärer som handlar för egen räkning och som saknar ett av eller båda tillstånden för inlåning eller utlåning, se delsektor 1252.
- värdepappersbolag och fondkommissionärer som ej har tillstånd för handel för egen räkning utan handlar för annans räkning, rådgivnings- och analysverksamhet, se delsektor 1261.

1229 Övriga monetära finansinstitut

Bolag och kvasibolag som enligt av Sveriges riksbank tillhandahållen förteckning är monetära finansinstitut, men som inte tillhör någon av undersektorn 121, delsektorerna 1221–1225 eller undersektorn 123.

123 Penningmarknadsfonder

Undersektorn penningmarknadsfonder består av i Sverige registrerade fonder/bolag och kvasibolag för kollektiva investeringar som främst ägnar sig åt finansiell förmedling, utom de som klassificeras i undersektorerna 121 och 122. Penningmarknadsfondernas verksamhet består i att skaffa medel genom att ge ut (fond)andelar eller aktier i investeringsfonder som är nära substitut till inlåning och att för egen räkning investera i penningmarknadsinstrument, aktier/andelar i penningmarknadsfonder, överlåtbara skuldebrev med en återstående löptid på ett år eller mindre, inlåning eller andra instrument som har en avkastning liknande penningmarknadsinstrument.

Här ingår:

- penningmarknadsfonder enligt av Sveriges riksbank tillhandahållen förteckning över monetära finansinstitut.

Här ingår inte:

- andra räntefonder som investerar i instrument med löptider längre än ett år, se undersektor 124
- investeringsfonder som placerar i aktierelaterade instrument, se undersektor 124
- alternativa investeringsfonder (AIF), se undersektor 124
- fondbolag som styr och administrerar en eller flera penningmarknadsfonder, men som själva inte är penningmarknadsfonder, se delsektor 1261
- icke-vinstdrivande organisationer som betraktas som självständiga juridiska enheter och betjänar penningmarknadsfonder, se delsektor 1262.

124 Investeringsfonder, utom penningmarknadsfonder

Investeringsfonder, utom penningmarknadsfonder består av alla i Sverige registrerade fonder/bolag och kvasibolag för kollektiva investeringar – utom de som klassificeras i undersektorn 123 – som främst ägnar sig åt finansiell förmedling. Deras verksamhet består i att emittera aktier/andelar i investeringsfonder som inte är nära substitut till inlåning och att för egen räkning investera främst i finansiella tillgångar andra än kortfristiga finansiella tillgångar och i icke-finansiella tillgångar (vanligtvis fastigheter). Begreppet värdepappersfonder används även synonymt till investeringsfonder i senare lagstiftning.

Här ingår:

- öppna investeringsfonder vars aktier/andelar på innehavarens begäran återköps eller inlöses direkt eller indirekt från företagets tillgångar
- slutna investeringsfonder med fast antal andelar där investerare vid inträde i eller utträde ur fonden måste köpa eller sälja befintliga andelar
- fastighetsfonder
- räntefonder andra än penningmarknadsfonder
- fondandelsfonder (s.k. fond-i-fond)

- specialfonder som t.ex. ofta med hög minimiinvestering och reglerade enligt ett mer begränsat regelverk och med olika investeringsstrategier, hedgefonder
- alternativa investeringsfonder (AIF), som tar emot kapital från ett antal investerare för att investera enligt en fastställd investeringspolicy.

Här ingår inte:

- penningmarknadsfonder, se undersektor 123
- fondbolag som styr och administrerar en eller flera fonder, men som själva inte är fonder, se delsektor 1261
- icke-vinstdrivande organisationer som betraktas som självständiga juridiska enheter och betjänar fonder, se delsektor 1262.
- ändamålsbestämda nationella placeringsfonder (s.k. sovereign wealth funds), se undersektor 127.

125 Andra finansförmedlare, utom försäkringsbolag och pensionsinstitut

Andra finansförmedlare utom försäkringsbolag och pensionsinstitut består av finansiella bolag och kvasibolag som främst ägnar sig åt finansförmedling genom att ta på sig skulder, i andra former än sedlar, mynt och inlåning eller andelar i investeringsfonder.

En egenskap för finansförmedlare i undersektor 125 är att transaktioner på både tillgångs- och skuldsidan sker på öppna marknaden.

Här ingår:

- värdepapperiseringsinstitut (finansiella bolag som ägnar sig åt värdepapperiseringstransaktioner)
- värdepappersbolag och fondkommissionärer som handlar för egen räkning, ej MFI
- finansiella bolag med utlåningsverksamhet.

Här ingår inte:

- värdepappersbolag och fondkommissionärer som, enligt av Sveriges riksbank tillhandahållen förteckning, räknas som monetära finansinstitut (MFI), se delsektor 1225
- värdepappersbolag och fondkommissionärer som inte handlar för egen räkning utan för kunds räkning, förvarar finansiella instrument för kunds räkning, lämnar råd och investerings- och finansanalyser, se delsektor 1261
- icke-vinstdrivande organisationer som betraktas som självständiga juridiska enheter och betjänar andra finansförmedlare, men som inte själva ägnar sig åt finansförmedling, se delsektor 1262.

1251 Värdepapperiseringsinstitut (FVC)

Värdepapperiseringsinstitut (FVC, financial vehicle corporations) är finansiella bolag som ägnar sig åt värdepapperiseringstransaktioner, under förutsättning att de uppfyller kriterierna som egna institutionella enheter, annars behandlas de som en integrerad del av moderbolaget.

Ofta sker värdepapperiseringen i samband med transaktioner med kreditportföljer då en tillgång och/eller kreditrisken överförs till ett separat bolag, s.k. värdepapperiseringsinstitut, skilt från den ursprungliga kreditgivaren. Värdepapperi-

seringsinstitutet finansierar transaktionen genom att emittera värdepapper till investerare, som får rätten till kassaflödet från de underliggande fordringarna.

Här ingår inte:

- Specialföretag (SPV/SPE)⁵, se undersektor 127.

1252 Icke-monetära värdepappersbolag och fondkommissionärer

Värdepappersbolag och fondkommissionärer som bedriver handel med finansiella instrument för egen räkning men som inte räknas som monetära finansinstitut (MFI) enligt av Sveriges riksbank tillhandahållen förteckning.

Här ingår:

- filialer och andra icke-bolagsetablerade delar till utländska värdepappersbolag eller icke-bolagsetablerade producenter och som är konstruerade statistiska enheter i den svenska ekonomin med fast verksamhetsställe i Sverige, som bedriver handel med finansiella instrument för egen räkning men som inte räknas som monetära finansinstitut (MFI).

Här ingår inte:

- värdepappersbolag och fondkommissionärer som, enligt av Sveriges riksbank tillhandahållen förteckning, räknas som monetära finansinstitut (MFI), se delsektor 1225
- värdepappersbolag och fondkommissionärer som inte handlar för egen räkning utan för kunds räkning, förvarar finansiella instrument för kunds räkning, lämnar råd och investerings- och finansanalyser, se delsektor 1261.

1253 Finansiella bolag med utlåningsverksamhet

Finansiella bolag och kvasibolag med utlåningsverksamhet (i INSEKT 2000 benämnt Icke-monetära kreditmarknadsföretag), inklusive finansiering av avbetalningsköp i detaljhandeln, både personliga och kommersiella krediter, finansiell leasing samt factoring och som inte räknas som monetära finansinstitut (MFI) enligt av Sveriges riksbank tillhandahållen förteckning.

Här ingår:

- finansiella institut med utlåningsverksamhet och anmälningsplikt enligt Lag (1996:1006) om anmälningspliktavseende viss finansiell verksamhet.

Här ingår inte:

- kreditmarknadsföretag som enligt den av Sveriges riksbank tillhandahållna förteckningen räknas som andra monetära kreditmarknadsföretag, se delsektor 1224.

1254 Investmentbolag

Investmentbolag, eller investmentföretag som skattelagstiftningen benämner dem, definieras här enligt skattelagstiftningens kriterier. Med investmentföretag avses enligt 39 kap.15 § IL "ett svenskt aktiebolag eller svensk ekonomisk förening som uteslutande eller så gott som uteslutande förvaltar värdepapper eller likande tillgångar och vars uppgift väsentligen är att genom ett välfördelat värdepappersinnehav erbjuda andelsägarna riskfördelning och som ett stort antal fysiska personer äger andelar i".

⁵ Special Purpose Vehicle/Special Purpose Entity

Här ingår även:

- sådan dotterbolag till investmentbolag enligt ovan, som förvaltar aktier eller bedriver affärer i aktier.

1259 Övriga finansförmedlare, utom försäkringsbolag och pensionsinstitut

Finansiella bolag och kvasibolag som främst ägnar sig åt finansförmedling genom att ta på sig skulder i andra former än sedlar, mynt och inlåning eller andelar i investeringsfonder eller i förbindelse med försäkring, pension och standardiserade garantier från institutionella enheter.

Här ingår:

- riskkapitalbolag och riskkapitalfonder som huvudsakligen placerar för egen räkning samt utvecklingskapitalbolag (venture capital)
- finansförmedlare som tar emot inlåning och/eller nära substitut för inlåning, eller tar lån uteslutande hos monetära finansinstitut, inlåningsföretag enligt Lag (2004:299) om inlåningsverksamhet
- clearinginstitut som fungerar som centrala motparter och som genomför återköpstransaktioner mellan monetära finansinstitut.

Här ingår inte:

- alternativa investeringsfonder (AIF), som tar emot kapital från ett antal investerare för att investera enligt en fastställd investeringspolicy, se undersektor 124.

126 Finansiella servicebolag

Finansiella servicebolag består av alla bolag och kvasibolag som främst ägnar sig åt verksamhet som stöder och är nära relaterad till finansförmedling, men som inte själva är finansförmedlare, dvs. de tar inte på sig ägande av eller risk i de finansiella tillgångar och skulder som handlas/förmedlas. Hit räknas bolag som tillhandahåller finansiell infrastruktur såsom börser och centrala värdepappersförvarare, valutaväxlare, olika typer av finansiella mäklare och rådgivare. Här ingår även icke-vinstdrivande organisationer som är självständiga enheter och som betjänar finansiella bolag.

Finansiella servicebolag, kännetecknas av att de har förhållandevis små balansräkningar, medan omsättningen oftast har större omfattning.

1261 Finansiella servicebolag, utom icke-vinstdrivande organisationer som betjänar finansiella bolag

Här ingår:

- försäkringsmäklare, bärnings- och haverireglare, försäkrings- och pensionsrådgivare
- lånemäklare, värdepappersmäklare ("brokers"), investeringsrådgivare,
- bolag som administrerar emission av värdepapper
- bolag vars främsta uppgift är att, genom påskrift om överlåtelse, garantera växlar och liknande instrument
- bolag som arrangerar derivat- samt kurs- och valutasäkringsinstrument, t.ex. swappar, optioner och terminskontrakt och placering av finansiella instrument (utan att själva ge ut dem)
- bolag som erbjuder infrastruktur åt finansiella marknader

- centrala organ som utövar tillsyn över finansförmedlare och finansiella marknader när dessa är separata institutionella enheter (dock ej offentliga myndigheter)
- värdepappersbolag och fondkommissionärer som inte handlar för egen räkning utan för kunds räkning, förvarar finansiella instrument för kunds räkning, lämnar råd, investerings- och finansanalyser
- fondbolag, förvaltare av pensionsfonder och investeringsfonder m.fl.
- förvaltare av alternativa investeringsfonder (AIF-förvaltare) som huvudsakligen förvaltar och inte placerar för egen räkning
- bolag som driver aktie- och försäkringsbörs
- valutaväxlare
- betaltjänstföretag (betalningsinstitut) som förmedlar betalningar mellan t.ex. köpare och säljare i den mån betaltjänsten utgör huvudverksamhet mätt som förädlingsvärde.

1262 Icke-vinstdrivande organisationer som betjänar finansiella bolag

Icke-vinstdrivande organisationer som betjänar finansiella bolag och kvasibolag, och som betraktas som självständiga juridiska enheter och är marknadsproducenter men som inte ägnar sig åt finansförmedling.

Här ingår:

- finansiella bolags arbetsgivar- och branschorganisationer samt sådana organisationer som huvudsakligen ägnar sig åt intressebevakning för finansiella bolags räkning t.ex. Svenska Bankföreningen, Svenska Fondhandlareföreningen, Fondbolagens Förening
- finansiella bolags personal-, forsknings-, utvecklings-, och utbildningsstiftelser
- andra institutioner som finansieras genom avgifter uttagna av de enheter dessa institutioner betjänar. Avgifterna betraktas som köp av marknadsförda tjänster.

Här ingår inte:

- finansiella bolags pensionsstiftelser, se delsektor 1294.

127 Koncerninterna finansinstitut och utlåningsföretag

Koncerninterna finansinstitut och utlåningsföretag består av alla finansiella bolag och kvasibolag, som varken ägnar sig åt finansiell förmedling eller finansiell serviceverksamhet, och som kännetecknas av att huvuddelen av antingen deras tillgångar eller skulder inte handlas på den öppna finansmarknaden. Undersektor 127 omfattar två huvudtyper av enheter.

Dels de som bara har transaktioner inom en begränsad grupp bolag (enheter), t.ex. med egna dotterbolag eller dotterbolag till samma holdingbolag och anskaffar medel på öppna marknaden, dels enheter som lånar ut enbart av egna medel, eller medel som tillhandahålls av endast en finansiär.

Här ingår:

- enheter med status som juridisk enhet, t.ex. stiftelser, oskiftade dödsbon som är juridisk person och brevlådeföretag
- holdingbolag som kvalificerar som egna institutionella enheter och som innehar en kontrollerande andel av det egna kapitalet i en grupp dotterbolag och vars primära verksamhet är att vara ägare till gruppen utan att tillhandahålla några

andra tjänster till de bolag de har andelar i, dvs. de varken förvaltar eller leder de andra enheterna

- specialföretag (SPV/SPE)⁶, under förutsättning att de kvalificerar som institutionella enheter och vars primära verksamhet är att tillhandahålla finansiella tjänster. De anskaffar medel på den öppna marknaden som ska användas av deras moderbolag eller inom den egna koncernen
- enheter som tillhandahåller finansiella tjänster uteslutande med egna medel, eller medel från en finansiär, till flera olika kunder och som tar den finansiella risken om gäldenären inte uppfyller sina skyldigheter. Exempel på sådana är vissa utlåningsföretag, bolag som ger studielån eller exportlån med hjälp av medel från en finansiär t.ex. en offentlig enhet eller en icke-vinstdrivande organisation, samt pantbanker⁷ som huvudsakligen ägnar sig åt utlåningsverksamhet
- ändamålsbestämda nationella placeringsfonder (s.k. "sovereign wealth funds"), under förutsättning att de klassificeras som finansiella bolag
- vinstandelsstiftelser och resultatandelsstiftelser.

128 Försäkringsbolag

Försäkringsbolag består av finansiella bolag och kvasibolag som främst ägnar sig åt finansiell förmedling som en följd av spridning av risker huvudsakligen i form av direkt försäkring eller återförsäkring. Försäkringsbolag är oftast aktiebolag eller ömsesidiga bolag. Hit räknas även concernägda försäkringsbolag, s.k. "captive-bolag", som vanligtvis ägs av ett icke-finansiellt bolag och försäkrar enbart ägarens risker, försäkringsbolag som försäkrar mot finansiella risker, s.k. kreditförsäkringsbolag och utfärdare av standardiserade garantier som tar ut premieavgifter och som är separata institutionella enheter.

Till undersektorn räknas även försäkringsföreningar, understödsföreningar och pensionskassor, som tillhandahåller frivillig privat försäkring och pensionsförsäkring dock inte tjänstepension, se delsektor 1293.

Här ingår inte:

- sociala trygghetsfonder, se delsektor 1314
- holdingbolag, som kontrollerar bolag i undersektor 128, se undersektor 127
- icke-vinstdrivande organisationer som betraktas som självständiga juridiska enheter och betjänar pensionsinstitut, men som inte ägnar sig åt finansiell förmedling, se delsektor 1262.

1281 Försäkringsbolag, utom filialer i Sverige till försäkringsbolag i utlandet och försäkrings- och understödsföreningar

Försäkringsbolag utom filialer i Sverige till försäkringsbolag i utlandet och försäkrings- och understödsföreningar består av finansiella bolag och kvasibolag som tillhandahåller tjänster inom liv- och skadeförsäkring.

⁶Special Purpose Vehicle/Special Purpose Entity

⁷Pantbanksverksamhet regleras i Pantbankslagen (1995:1000). För att bedriva pantbank krävs tillstånd av länsstyrelsen och rörelsen ska drivas i aktiebolagsform. Pantbanker står under länsstyrelsens tillsyn.

Livbolag tillhandahåller frivillig privat liv- och pensionsförsäkring där utbetalningarna är relaterade till den försäkrades liv, ålder och hälsa, dock inte tjänstepension, se undersektor 129.

Skadeförsäkringsbolag tillhandahåller tjänster som brandförsäkring, ansvarsförsäkring, motorfordonsförsäkring (vagnskade- och trafikförsäkring), sjöfartsförsäkring, luftfartsförsäkring, transportförsäkring, sjuk- och olycksfallsförsäkring, samt försäkring mot finansiella risker (tillhandahållande av garantier och borgensförbindelser för att finansiellt stödja värdepapperisering och andra kreditprodukter).

Här ingår:

- liv- och skadeförsäkringsbolag. Till skadeförsäkringsbolag räknas även koncernägda försäkringsbolag, s.k. "captive bolag"
- återförsäkringsbolag och kreditförsäkringsbolag
- bolag som försäkrar mot finansiella risker och/ eller tillhandahåller standardiserade garantier.

Här ingår även:

- utländska försäkringsbolags dotterbolag som bedriver försäkringsverksamhet i Sverige och är registrerade som svensk juridisk person.

Här ingår inte:

- pensionsinstitut, se undersektor 129
- filialer i Sverige till försäkringsbolag i utlandet, se delsektor 1282
- försäkrings- och understödsföreningar, se delsektorerna 1283 och 1293
- holdingbolag (under förutsättning att de kvalificerar som egna institutionella enheter), som kontrollerar försäkringsbolag, se undersektor 127
- avsättningar till pensionsändamål, som inte är juridisk person utan hör till den enhet som avsatt medlen
- sociala trygghetsfonder, delsektor 1314
- icke-vinstdrivande organisationer som betraktas som självständiga juridiska enheter och betjänar försäkringsbolag, men som inte ägnar sig åt finansiell förmedling, se delsektor 1262.

1282 Filialer i Sverige till försäkringsbolag i utlandet

Utländska försäkringsbolags filialer och andra icke bolagsetablerade delar av utländska försäkringsbolag som bedriver försäkringsverksamhet vid fast verksamhetsställe i Sverige eller icke-bolagsetablerade försäkringsbolag och som är konstruerade statistiska enheter i den svenska ekonomin.

Här ingår inte:

- utländska försäkringsbolags dotterbolag som bedriver försäkringsverksamhet i Sverige och som är registrerade som svensk juridisk person, se delsektor 1281.

1283 Försäkrings- och understödsföreningar, ej pension

Försäkrings- och understödsföreningar, som inte är tjänstepensionsinstitut inom den sociala försäkringen, och som främjar medlemmarnas ekonomiska intressen genom att försäkringstagarna använder föreningens tjänster som försäkringstagare eller försäkrade. Denna kategori försäkrings- och understödsföreningar tillhandahåller skade-, kapital eller sjukförsäkringar, även begravningskassor ingår här. Försäkringsföreningar och understödsföreningar ska vara registrerade hos Finansinspektionen (den juridiska formen understödsförening upphör 2014).

129 Pensionsinstitut

Pensionsinstitut består av finansiella bolag och kvasibolag som främst ägnar sig åt finansiell förmedling som en följd av spridning av sociala risker och de försäkrade personernas behov (social försäkring). Undersektorn omfattar endast de pensionsinstitut inom den sociala försäkringen som är institutionella enheter och separata från de enheter som bildat dem. Icke-självständiga pensionsinstitut är inte institutionella enheter utan utgör en del av den institutionella enhet som bildar dem.

Pensionsinstitut ger i sin egenskap av sociala försäkringssystem en inkomst efter pensionering och ofta förmåner till efterlevande vid dödsfall och förmåner som utbetalas vid invaliditet.

Till undersektorn räknas även försäkringsföreningar, understödsföreningar och pensionskassor som tillhandahåller tjänstepension, dock inte frivillig privat försäkring och pensionsförsäkring, se undersektor 128.

Här ingår inte:

- sociala trygghetsfonder, se delsektor 1314
- avsättningar till pensionsändamål, som inte är juridisk person utan hör till den enhet som avsatt medlen
- holdingbolag, som kontrollerar pensionsinstitut, se undersektor 127
- icke-vinstdrivande organisationer som betraktas som självständiga juridiska enheter och betjänar pensionsinstitut, men som inte ägnar sig åt finansiell förmedling, se delsektor 1262.

1291 Pensionsinstitut, utom filialer i Sverige till pensionsinstitut i utlandet, försäkrings- och understödsföreningar samt pensionsstiftelser

Denna delsektor består av alla pensionsinstitut utom filialer i Sverige till pensionsinstitut i utlandet, se delsektor 1292, försäkrings- och understödsföreningar, se delsektorerna 1283 och 1293, pensionsstiftelser, se delsektor 1294, och sociala trygghetsfonder, se delsektor 1314.

Här ingår:

- utländska pensionsinstitut som bedriver pensionsinstitutsverksamhet i Sverige och som är registrerade som svensk juridisk person.

Här ingår inte:

- försäkringsbolag, se undersektor 128
- filialer i Sverige till pensionsinstitut i utlandet, se delsektor 1292
- försäkrings- och understödsföreningar, se delsektorerna 1283 och 1293
- holdingbolag, som kontrollerar pensionsinstitut, se undersektor 127
- avsättningar till pensionsändamål, som inte är juridisk person utan hör till den enhet som avsatt medlen
- sociala trygghetsfonder, se delsektor 1314
- icke-vinstdrivande organisationer som betraktas som självständiga juridiska enheter och betjänar pensionsinstitut, men som inte ägnar sig åt finansiell förmedling, se delsektor 1262.

1292 Filialer i Sverige till pensionsinstitut i utlandet

Utländska pensionsinstituts filialer och andra icke-bolagsetablerade delar av utländska pensionsinstitut som bedriver pensionsinstitutsverksamhet vid fast verksamhetssälle i Sverige eller icke-bolagsetablerade pensionsinstitut och som är konstruerade statistiska enheter i den svenska ekonomin.

Här ingår inte:

- dotterbolag till utländska pensionsinstitut som bedriver pensionsinstitutsverksamhet i Sverige och som är registrerade som svensk juridisk person, se delsektor 1291.

1293 Försäkrings- och understödsföreningar, pension

Försäkrings- och understödsföreningar som är tjänstepensionsinstitut inom den sociala försäkringen, och som har till ändamål att tillhandahålla inbördes bistånd, utan att bedriva affärsmässig försäkringsrörelse. Försäkringsföreningar och understödsföreningar ska vara registrerade hos Finansinspektionen (den juridiska formen understödsförening upphör 2014).

1294 Pensionsstiftelser

Stiftelser grundade av arbetsgivare vars uteslutande ändamål är att trygga utfästelse om pension till arbetstagare eller arbetstagares efterlevande. Pensionsstiftelser omfattande minst 100 anställda ska vara registrerade (ej under tillsyn) hos Finansinspektionen. Länsstyrelsen har den stiftelserättsliga tillsynen över samtliga pensionsstiftelser.

Här ingår inte:

- personalstiftelser, se undersektor 114 respektive delsektor 1262
- vinstandels- och resultatandelsstiftelser, se undersektor 127
- försäkrings- och understödsföreningar, se delsektorerna 1283 och 1293.

13 Offentlig förvaltning**131 Offentlig förvaltning**

Offentlig förvaltning består av institutionella enheter som är icke-marknadsproducenter och vars produktion är avsedd för individuell och kollektiv konsumtion samt institutionella enheter som främst ägnar sig åt omfördelning av inkomst och förmögenhet.

Enheterna finansieras huvudsakligen med obligatoriska betalningar från enheter som tillhör andra sektorer.

Här ingår:

- offentliga förvaltningsenheter som upprättas genom lagstiftning för att ha rättslig befogenhet över andra enheter på det ekonomiska territoriet och som förvaltar och finansierar ett antal verksamheter som främst förser samhället med icke-marknadsproducerade varor och tjänster
- bolag eller kvasibolag som är offentliga enheter om deras produktion i första hand inte är avsedd för marknaden och om en offentlig enhet kontrollerar dem
- icke-vinstdrivande organisationer som betraktas som självständiga juridiska enheter, är icke-marknadsproducenter och som kontrolleras av den offentliga förvaltningen

- självständiga pensionsinstitut om det är en skyldighet enligt lag att betala in pensionspremier och om den offentliga förvaltningen förvaltar medlen när det gäller att bestämma och godkänna avgifter och förmåner.

1311 Statlig förvaltning (utom sociala trygghetsfonder)

Statlig förvaltning omfattar alla statliga förvaltningsmyndigheter och andra centrala förvaltningsorgan, vars behörighet normalt sträcker sig över hela det ekonomiska territoriet, utom förvaltning av sociala trygghetsfonder.

Här ingår:

- statliga förvaltningsmyndigheter
- icke-vinstdrivande organisationer som kontrolleras av statlig förvaltning och vars behörighet sträcker sig över hela det ekonomiska territoriet, se undergrupp 13113
- marknadsreglerande organisationer som antingen uteslutande eller huvudsakligen fördelar subventioner.

Här ingår inte:

- enheter som tillhör sociala trygghetsfonder, se delsektor 1314
- de statliga affärsverken, se undersektor 112
- enheter som drivs som bolag eller kvasibolag och som kontrolleras av staten, se sektor 11 och 12
- organisationer som uteslutande eller huvudsakligen ägnar sig åt att köpa, lagra och sälja jordbruksprodukter eller livsmedel, se sektor 11.

13111 Statliga myndigheter, utom Riksgälden

Statliga myndigheter utom Riksgälden, består av riksdagen, departementen och statliga myndigheter.

13112 Riksgälden

Riksgälden, består enbart av Riksgälden.

13113 Andra institutioner hänförliga till statlig förvaltning

Andra institutioner hänförliga till statlig förvaltning, består av andra institutioner och intresseorganisationer som inte är myndigheter men som kontrolleras och huvudsakligen finansieras av staten.

Här ingår:

- enheter som kontrolleras och huvudsakligen finansieras av staten och som trots att de inte är marknadsproducenter ändå drivs som bolag eller kvasibolag
- stiftelser och fonder som kontrolleras av staten
- hushållningssällskap
- icke-vinstdrivande organisationer som kontrolleras av staten och vars behörighet sträcker sig över hela det ekonomiska territoriet.

1312 Delstatlig förvaltning (utom sociala trygghetsfonder)

Delstatlig förvaltning (utom sociala trygghetsfonder) består av delstater som är separata institutionella enheter och utövar några av en regerings funktioner, utom förvaltning av sociala trygghetsfonder, på en nivå under den statliga förvaltningen men över de offentliga institutionella enheter som finns på lokal nivå.

Här ingår:

- icke-vinstdrivande organisationer som står under kontroll av delstater och vars behörighet begränsa till delstaternas ekonomiska territorier.

1313 Kommunal förvaltning (utom sociala trygghetsfonder)

Kommunal förvaltning omfattar enheter av offentlig förvaltning vars behörighet sträcker sig endast över en lokal del av det ekonomiska territoriet, förutom lokala sociala trygghetsfonder. Sektorn består av enheter som kontrolleras av primärkommuner, landsting samt kommunalförbund och som inte är marknadsproducenter.

Här ingår:

- icke-vinstdrivande organisationer som kontrolleras av primärkommuner, landsting eller kommunalförbund och vars behörighet begränsas till primärkommunernas och landstingens ekonomiska territorier, se detaljgrupperna 131313 och 131323.

13131 Primärkommunal förvaltning

Primärkommuner och kommunalförbund som till övervägande del består av primärkommuner samt intresseorganisationer och andra institutioner som inte är marknadsproducenter och som kontrolleras av primärkommun eller kommunalförbund som till övervägande del består av primärkommuner.

131311 Primärkommunala myndigheter

Primärkommunala myndigheter består av primärkommuner.

131312 Kommunalförbund som till övervägande del består av primärkommuner

Kommunalförbund som till övervägande del består av samverkande primärkommuner. Kommunalförbund är en offentligrättslig form för samverkan mellan kommuner och landsting enligt kommunallagen Lag (1991:900) 3 kap. Här ingår även primärkommunala samordningsförbund som samordnar arbetsmarknadsåtgärder i samverkan med staten.

Här ingår inte:

- kommunförbund, se detaljgrupp 131313.

131313 Andra institutioner hänförliga till primärkommunal förvaltning

Andra institutioner hänförliga till primärkommunal förvaltning består av intresseorganisationer och andra institutioner som inte är primärkommuner eller kommunalförbund som till övervägande del består av primärkommuner, men som kontrolleras och huvudsakligen finansieras av primärkommuner eller av kommunalförbund som till övervägande del består av primärkommuner.

Här ingår:

- icke-vinstdrivande organisationer som kontrolleras av primärkommuner eller kommunalförbund som till övervägande del består av primärkommuner och vars behörighet begränsas till primärkommunernas ekonomiska territorier
- enheter som kontrolleras och huvudsakligen finansieras av primärkommuner eller kommunalförbund som till övervägande del består av primärkommuner och som trots att de inte är marknadsproducenter ändå drivs som bolag eller kvasibolag

- stiftelser kontrollerade av primärkommun och kommunalförbund huvudsakligen bestående av primärkommuner
- kommunförbund som till övervägande del består av primärkommuner och som är intresseorganisationer för primärkommuner
- Sveriges Kommuner och Landsting (från 2007)
- Kommunförbundet som före 2007 var intresseorganisation för primärkommunerna.

13132 Landstingskommunal förvaltning

Landstingskommunal förvaltning består av landsting och kommunalförbund som till övervägande del består av landsting samt intresseorganisationer och andra institutioner som inte är marknadsproducenter och som kontrolleras av landsting eller av kommunalförbund som till övervägande del består av landsting.

131321 Landstingskommunala myndigheter

Landstingskommunala myndigheter består av landsting.

131322 Kommunalförbund som till övervägande del består av landsting

Kommunalförbund som till övervägande del består av samverkande landsting. Kommunalförbund är en offentlighetslaglig form för samverkan mellan kommuner och landsting enligt kommunallagen Lag (1991:900) 3 kap.

131323 Andra institutioner hänförliga till landstingskommunal förvaltning

Andra institutioner hänförliga till landstingskommunal förvaltning består av intresseorganisationer och andra institutioner som inte är landsting eller kommunalförbund huvudsakligen bestående av landsting, men som kontrolleras och huvudsakligen finansieras av landsting eller av kommunalförbund som till övervägande del består av landsting.

Här ingår:

- icke-vinstdrivande organisationer som kontrolleras av landstingskommuner eller kommunalförbund som till övervägande del består av landsting och vars behörighet begränsas till landstingens ekonomiska territorier
- enheter som kontrolleras och huvudsakligen finansieras av landsting eller kommunalförbund som till övervägande del består av landsting och som trots att de inte är marknadsproducenter ändå drivs som bolag eller kvasibolag
- stiftelser kontrollerade av landsting och kommunalförbund som till övervägande del består av landsting
- kommunförbund som till övervägande del består av landsting och är intresseorganisationer för landstingskommuner
- Landstingsförbundet som före 2007 var intresseorganisation för landstingskommunerna.

Här ingår inte:

- Sveriges Kommuner och Landsting, se detaljgrupp 131313.

1314 Sociala trygghetsfonder

Sociala trygghetsfonder omfattar alla offentliga institutionella enheter vars primära verksamhet är att tillhandahålla sociala förmåner och där det genom lag eller förordning är obligatoriskt för vissa grupper av befolkningen att delta eller att betala avgifter. Den offentliga förvaltningen är ansvarig för ledning av institutionen när det gäller att bestämma eller godkänna avgifter och förmåner oberoende av dess roll som tillsynsorgan eller arbetsgivare.

Här ingår:

- Pensionsmyndigheten
- allmänna pensionsfonder (Första – Fjärde samt Sjätte AP-fonderna).

Här ingår inte:

- Sjunde AP-fonden (AP 7), se delsektor 1261
- fonder relaterade till premiepensionssystemet, se undersektorerna 123 och 124.

14 Hushåll

Hushåll består av individer eller grupper av individer i egenskap av konsumenter samt företagare som är marknadsproducenter och där näringsverksamheten är en integrerad del av hushållets ekonomi.

Här ingår individer eller grupper av individer vars huvudsakliga funktion är konsumtion och som producerar varor och icke-finansiella tjänster uteslutande för egen slutlig användning. Bara två kategorier tjänster som produceras för egen slutlig användning ingår här, nämligen bostadstjänster i ägarbebodda bostäder samt hushållstjänster som produceras av anställda.

Hushållssektorn omfattar även personer som stadigvarande lever på institutioner och som har liten eller ingen handlings- eller beslutsfrihet i ekonomiska frågor. Sådana institutioner med institutionsboende betraktas som en enda institutionell enhet dvs. ett enskilt hushåll.

Enskilda näringsidkare och enkla bolag med delägare utan juridisk status – andra än de som behandlas som kvasibolag – och som är marknadsproducenter räknas till hushållssektorn.

Hushåll delas in i olika undersektorer efter största inkomstslag i hushållet totalt sett.

141 Företagarhushåll med anställda

Hushåll vars största inkomst härrör från rörelse som inte är juridisk person. Med inkomst från rörelse avses i detta fall inkomst från verksamhet som är marknadsproduktion av varor och tjänster med anställd arbetskraft motsvarande minst en halv årsanställd.

Som inkomst av rörelse räknas inkomst från:

- rörelse bedriven i eget namn
- delägarskap i enkelt bolag, partrederi eller motsvarande som inte är juridisk person
- jordbruksfastighet som ej är utarrenderad
- annan fastighet.

142 Företagarhushåll utan anställda

Hushåll vars största inkomst härrör från rörelse som inte är juridisk person. Med inkomst från rörelse avses i detta fall inkomst från verksamhet som är marknadsproduktion av varor och tjänster utan anställd arbetskraft eller med anställd arbetskraft motsvarande mindre än en halv årsanställd.

Som inkomst av rörelse räknas inkomst från:

- rörelse bedriven i eget namn
- delägarskap i enkelt bolag, partrederi eller motsvarande som inte är juridisk person
- jordbruksfastighet som ej är utarrenderad
- annan fastighet.

143 Löntagarhushåll

Hushåll vars största inkomst utgörs av ersättning från anställning i form av lön eller motsvarande.

144 Mottagare av kapital- och transfereringsinkomster

Hushåll vars största inkomst består av kapital- och transfereringsinkomster.

1441 Mottagare av kapitalinkomster

Hushåll vars största inkomst består av kapitalinkomster.

1442 Mottagare av pensioner

Hushåll vars största inkomst härrör från pensioner av olika slag.

1443 Mottagare av andra transfereringsinkomster

Hushåll vars största inkomst består av andra löpande transfereringsinkomster än kapitalinkomster och pensioner.

15 Hushållens icke-vinstdrivande organisationer

Hushållens icke-vinstdrivande organisationer består av icke-vinstdrivande organisationer som är separata juridiska enheter, som betjänar hushåll och som är privat kontrollerade icke-marknadsproducenter. Deras huvudsakliga resurser är frivilliga bidrag kontant eller i natura från hushåll i deras egenskap av konsumenter, betalningar från den offentliga förvaltningen samt kapitalinkomster.

För mer detaljerad indelning av sektorn rekommenderas indelning enligt FN:s ändamålsklassificering av icke-vinstdrivande organisationer som betjänar hushåll, COPNI (Classification of the Purposes of Non-Profit Institutions Serving Households). COPNI ingår i FN:s publikation Classifications of Expenditure According to Purpose, med beteckning ST/ESA/STAT Series M, No.84.

Här ingår:

- svenska kyrkan och andra registrerade trossamfund.

Här ingår inte:

- organisationer som kontrolleras av offentlig förvaltning, se sektor 13
- organisationer som kontrolleras av icke-finansiell bolagssektor, se sektor 11, eller finansiell bolagssektor, se sektor 12.

151 Hushållens icke-vinstdrivande organisationer, utom registrerade trossamfund

I undersektorn ingår icke-vinstdrivande organisationer som inte är marknadsproducenter och som betjänar hushållssektorn med syfte att tillvarata hushållens intressen eller bedriva humanitär verksamhet utom registrerade trossamfund.

Det finns olika typer av icke-vinstdrivande organisationer som betjänar hushållssektorn. En typ består av sammanslutningar av individer för att tillhandahålla varor eller tjänster till medlemmarna själva. Tjänsterna tillhandahålls vanligen gratis och finansieras genom reguljära medlemsavgifter eller andra avgifter.

En andra typ består av välgörenhets-, bistånds- eller hjälporganisationer bildade för filantropisk verksamhet och inte för att tjäna medlemmarna i organisationen som bildat den. Denna typ finansieras ofta genom gåvor i kontanter eller natura.

En tredje, mindre vanlig, typ består av organisationer som tillhandahåller kollektiva tjänster gratis, såsom forskningsinstitutioner som gör sina forskningsresultat fritt tillgängliga, miljöorganisationer, m.fl.

Här ingår bl.a.:

- vetenskapliga sällskap
- politiska partier
- fackföreningar
- konsumentföreningar
- idrottsföreningar
- arbetslöshetskassor
- välgörenhetsorganisationer
- Nobelstiftelsen.

Här ingår inte:

- organisationer som kontrolleras av icke-finansiell bolagssektor, se undersektor 114 eller finansiell bolagssektor, se delsektor 1262
- icke-vinstdrivande organisationer som kontrolleras av sektorn offentlig förvaltning, se undergrupp 13113 samt detaljgrupperna 131313 och 131323
- registrerade trossamfund, se undersektor 152
- familjestiftelser, se undersektor 127
- oskiftade dödsbon som är juridisk person, se undersektor 127.

152 Registrerade trossamfund

Undersektorn består av trossamfund som är registrerade enligt Lag (1998: 1593) om trossamfund.

1521 Svenska kyrkan

Denna kategori omfattar enheter som definieras av Lag (1998:1591) om Svenska kyrkan.

1522 Andra registrerade trossamfund

I denna kategori ingår trossamfund, utom Svenska kyrkan, registrerade enligt Lag (1998: 1593) om trossamfund.

2 Utlandet

Utlandet består av i utlandet belägna enheter i den mån de genomför transaktioner med inhemska institutionella enheter eller har andra ekonomiska kopplingar till inhemska enheter. De utländska enheterna kännetecknas endast av sina flöden och ställningsvärden i förhållande till inhemska enheter – inte av gemensamma typer av mål och beteenden.

Här ingår:

- utländska institutionella enheter i utlandet som kontrolleras av utländska eller svenska bolag
- fysiska personer som är varaktigt bosatta i utlandet (även svenska medborgare)
- utländska ambassader och konsulat i Sverige
- utländsk ambassadpersonal i Sverige.

21 Europeiska unionens medlemsstater, institutioner och organ

Enheter i EU som har ekonomiska relationer med Sverige.

211 Europeiska unionens medlemsstater

Enheter i EU:s medlemsstater som har ekonomiska relationer med Sverige.

2111 Europeiska unionens medlemsstater inom euroområdet

Enheter i EU:s medlemsstater inom euroområdet som har ekonomiska relationer med Sverige.

2112 Europeiska unionens medlemsstater utanför euroområdet

Enheter i EU:s medlemsstater utanför euroområdet som har ekonomiska relationer med Sverige.

212 Europeiska unionens institutioner och organ

EU-institutioner och organ som har ekonomiska relationer med Sverige.

2121 Europeiska centralbanken (ECB)

2122 Europeiska unionens institutioner och organ, utom Europeiska centralbanken

EU-institutioner och organ, utom Europeiska centralbanken, som har ekonomiska relationer med Sverige.

Här ingår bl.a.:

- Europeiskt centrum för förebyggande och kontroll av sjukdomar (European Centre for Disease Prevention and Control, ECDC).

22 Länder utanför EU och internationella organisationer med säte utanför EU

Enheter utanför EU som har ekonomiska relationer med Sverige. Här ingår internationella organisationer med säte utanför EU oberoende av vilket land organisationen är belägen.

Här ingår:

- Nordiska rådet.

4 Standard för indelning efter ägarkontroll 2000, ÄGAR 2000

4.1 Översikt

Kod	Benämning
1	10 Statligt kontrollerade enheter
2	20 Kommunalt kontrollerade enheter
3	30 Landstingskontrollerade enheter
4	Privat svenskkontrollerade enheter
	41 Privat svenskkontrollerade enheter utan koncerntillhörighet
	42 Privat svenskkontrollerade enheter med koncerntillhörighet
5	50 Utlandskontrollerade enheter

4.2 Beskrivningar

1 Statligt kontrollerade enheter

10 Statligt kontrollerade enheter

Enheter som kontrolleras av staten.

Här ingår:

- riksdag, departement och statliga förvaltningsmyndigheter
- affärsdrivande verk
- bolag, stiftelser eller andra enheter som direkt eller indirekt (via statliga bolag eller institutioner) kontrolleras av staten
- socialförsäkringsfonder, allmänna försäkringskassor och andra institutioner som kontrolleras av staten.

2 Kommunalt kontrollerade enheter

20 Kommunalt kontrollerade enheter

Enheter som kontrolleras av kommun eller av kommunalförbund som till övervägande del består av kommuner.

Här ingår:

- kommunala förvaltningsmyndigheter och kommunala affärsdrivande enheter
- bolag, stiftelser eller andra enheter som direkt eller indirekt kontrolleras av kommun eller av kommunalförbund som till övervägande del består av kommuner

- institutioner där kommun, eller kommunalförbund som till övervägande del består av kommuner, utan formellt ägande har ett rättsligt bestämmande inflytande.

3 Landstingskontrollerade enheter

30 Landstingskontrollerade enheter

Enheter som kontrolleras av landsting eller av kommunalförbund som till övervägande del består av landsting.

Här ingår:

- landstingens förvaltningar och landstingens affärsdrivande enheter
- bolag, stiftelser eller andra enheter som direkt eller indirekt kontrolleras av landsting eller av kommunalförbund som till övervägande del består av landsting
- institutioner där landsting, eller kommunalförbund som till övervägande del består av landsting, utan formellt ägande har ett rättsligt bestämmande inflytande.

4 Privat svenskkontrollerade enheter

Enheter som kontrolleras av svensk fysisk eller juridisk person som inte hör till statlig eller kommunal sektor (kod 1–3).

Här ingår bl.a.:

- svenska fysiska personers näringsverksamhet
- finansiella och icke-finansiella enheter som kontrolleras av svenska fysiska eller juridiska personer
- icke-vinstdrivande organisationer som kontrolleras av svenska fysiska eller juridiska personer.

41 Privat svenskkontrollerade enheter utan koncerntillhörighet

Enheter som kontrolleras av svensk fysisk eller juridisk person som inte hör till statlig eller kommunal sektor (kod 1–3), och som inte ingår i en koncern.

Med koncern menas en grupp av bolag som är förenade genom ett moder/dotterbolagsförhållande.

Här ingår bl.a.:

- svenska fysiska personers näringsverksamhet
- finansiella och icke-finansiella enheter som kontrolleras av svenska fysiska eller juridiska personer som inte ingår i en koncern
- icke-vinstdrivande organisationer som kontrolleras av svenska fysiska eller juridiska personer som inte ingår i en koncern.

42 Privat svenskkontrollerade enheter med koncerntillhörighet

Enheter som ingår i en koncern i vilken koncernmoderbolaget kontrolleras av svensk juridisk person som inte hör till statlig eller kommunal sektor (kod 1–3).

Med koncern menas en grupp av bolag som är förenade genom ett moder/dotterbolagsförhållande. Hit hör koncerner där det privat svenskkontrollerade koncernmoderbolaget utgörs av aktiebolag, handelsbolag, kommanditbolag, ekonomisk förening eller stiftelse.

Här ingår bl.a.:

- finansiella och icke-finansiella enheter som ingår i en koncern i vilken koncernmoderbolaget kontrolleras av svensk juridisk person som inte hör till statlig eller kommunal sektor (kod 1–3)
- icke-vinstdrivande organisationer som ingår i en koncern i vilken koncernmoderbolaget kontrolleras av svensk juridisk person som inte hör till statlig eller kommunal sektor (kod 1–3).

5 Utlandskontrollerade enheter

50 Utlandskontrollerade enheter

Enheter som kontrolleras av annan stat, av utländsk fysisk eller juridisk person eller av internationell organisation.

Här ingår även:

- enheter som ingår i en koncern i vilken koncernmoderbolaget är utlandskontrollerat.

5 Indelning efter juridisk form, JURFORM

5.1 Översikt

Kod	Benämning
10	Fysiska personer
21	Enkla bolag
22	Partrederier
23	Värdepappersfonder
31	Handelsbolag, kommanditbolag
32	Gruvbolag
41	Bankaktiebolag
42	Försäkringsaktiebolag
43	Europabolag
49	Övriga aktiebolag
51	Ekonomiska föreningar
53	Bostadsrättsföreningar
54	Kooperativ hyresrättsförening
55	Europakooperativ och Europeisk gruppering för territoriellt samarbete – EGTS
61	Ideella föreningar
62	Samfälligheter
63	Registrerat trossamfund
71	Familjestiftelser
72	Övriga stiftelser och fonder
81	Statliga enheter
82	Kommuner
83	Kommunalförbund
84	Landsting
85	Allmänna försäkringskassor
87	Offentliga korporationer och anstalter
88	Hypoteksföreningar
89	Regionala statliga myndigheter
91	Oskiftade dödsbon
92	Ömsesidiga försäkringsbolag
93	Sparbanker
94	Understödsföreningar och Försäkringsföreningar
95	Arbetslöshetskassor
96	Utländska juridiska personer
98	Övriga svenska juridiska personer bildade enligt särskild lagstiftning
99	Juridisk form ej utredd

5.2 Beskrivningar

10 Fysiska personer

Avser fysiska personer i SCB:s register. Existerar inte som officiell kod för juridisk form i Skatteverkets centrala organisationsnummerregister.

21 Enkla bolag

Ett enkelt bolag föreligger om två eller flera har avtalat att bedriva verksamhet i bolagsform utan att verksamheten medför skyldighet att föra handelsböcker (lagen om handelsbolag och enkla bolag). Enkelt bolag är inte en juridisk person även om de bolagsbildande parterna är juridiska personer. Det kan inte registrera firmamamn.

Organisationsnummer tilldelas endast om myndighet eller bolaget begär det. Enkelt bolag övergår till att bli handelsbolag om bolaget förs in i handelsregister som omfattas av handelsregisterlagen.

22 Partrederier

Ett partrederi föreligger om två eller flera har avtalat om att under delad ansvarighet gemensamt driva sjöfart med eget fartyg. Partrederi är inte en juridisk person.

Organisationsnummer tilldelas endast om myndighet eller partrederiet begär det.

23 Värdepappersfonder

Fond enligt bestämmelserna om värdepappersfond enligt lagen om värdepappersfonder. En värdepappersfond består av fondpapper och andra finansiella instrument och är bildad genom kapitaltillskott från allmänheten och ägd av dem som skjutit till kapital. Värdepappersfond är inte en juridisk person.

Organisationsnummer tilldelas endast om myndighet eller det förvaltande fondbolaget begär det.

31 Handelsbolag, kommanditbolag

Ett handelsbolag föreligger om två eller flera sluter avtal om verksamhet som medför skyldighet att föra handelsböcker (lagen om handelsbolag och enkla bolag). Om minst en men inte alla begränsat sina insatser till i bolaget insatta medel kallas bolaget kommanditbolag. Bolagets firmanamn skall innehålla ordet "handelsbolag" eller "HB" respektive "kommanditbolag" eller "KB".

32 Gruvbolag

Gruvbolag (koncession med flera delägare) är att jämställa med handelsbolag om inte annat bestämts vid registreringen.

41 Bankaktiebolag

Bolag som fått Finansinspektionens tillstånd att bedriva bankrörelse. Bara banker, Sveriges Riksbank och utländska kreditinstitut får i sin firma eller i övrigt vid beteckning av sin affärsrörelse använda ordet bank.

42 Försäkringsaktiebolag

Bolag som enligt särskild lag har koncession att driva försäkringsrörelse i form av aktiebolag. Bolagets firmanamn skall innehålla ordet "försäkringsaktiebolag".

43 Europabolag

Bolag bildade enligt EU:s europabolagsförordning. Det är en särskild bolagsform där ett bolag kan ha sin juridiska hemvist i ett medlemsland och bedriva verksamhet i andra medlemsländer. Bolagets firmanamn skall innehålla förkortningen SE som står för Societas Europaea.

49 Övriga aktiebolag

Bolag bildade enligt aktiebolagslagen och som inte är bank- eller försäkringsaktiebolag. Aktiebolagets firmanamn skall innehålla ordet "aktiebolag" eller "AB".

51 Ekonomiska föreningar

Föreningar bildade enligt lagen om ekonomiska föreningar. En ekonomisk förening har till ändamål att främja medlemmarnas ekonomiska intressen genom ekonomisk verksamhet i vilken medlemmarna deltar som avnämare, leverantörer, med egen arbetsinsats eller genom begagnande av föreningens tjänster. Föreningens firmanamn skall innehålla orden "ekonomisk" och "förening" eller förkortningen "ek. för."

En *sambruksförening* är en typ av ekonomisk förening bildad enligt lagen om sambruksföreningar med ändamål att driva jordbruk eller trädgårdsnäring för medlemmarnas gemensamma räkning. Även annan verksamhet får bedrivas förutsatt att den har samband med föreningens ändamål. Föreningens firmanamn skall innehålla ordet "sambruksförening".

53 Bostadsrättsföreningar

Föreningar bildade enligt lagen om bostadsrättsföreningar. En bostadsrättsförening är en ekonomisk förening som har till ändamål att i föreningens hus upplåta lägenheter med bostadsrätt. Föreningens firmanamn skall innehålla ordet "bostadsrättsförening" eller "Brf".

54 Kooperativ hyresrättsförening

Föreningar bildade enligt lagen om kooperativ hyresrättsförening. En kooperativ hyresrättsförening är en ekonomisk förening som har till ändamål att till sina medlemmar upplåta bostadslägenheter med hyresrätt. Föreningens firma skall innehålla beteckningen "kooperativ hyresrättsförening".

55 Europakooperativ och Europeisk gruppering för territoriellt samarbete – EGTS

Förening bildad enligt EU:s stadga för europeiska kooperativa föreningar (SCE-föreningar, enligt SCE-förordningen). Det är en särskild föreningsform där en kooperativ förening kan ha sin juridiska hemvist i ett medlemsland och bedriva verksamhet i andra medlemsländer. Bolagets firmanamn skall innehålla förkortningen SCE, European Cooperative Society.

61 Ideella föreningar

Föreningar som inte är registrerade som ekonomiska föreningar eller samfälligheter. En ideell förening är en förening med t.ex. religiöst, välgörande, vetenskapligt, politiskt, idrottsligt eller annat ideellt syfte. Föreningen betraktas fortfarande som ideell om den för att förverkliga sitt syfte även bedriver ekonomisk verksamhet. Även en förening som befrämjar sina medlemmars ekonomiska intressen betraktas som ideell om den gemensamt bedrivna verksamheten är av icke-vinstdrivande natur.

Lagstiftning saknas för ideella föreningar. Till skillnad från ekonomiska föreningar har en ideell förening rättskapacitet utan registrering. Enligt praxis anses ideell förening vara juridisk person om föreningen antagit stadgar av mera utförlig beskaffenhet och valt styrelse.

62 Samfälligheter

En samfällighet är en tillgång som är gemensam för flera fastigheter, t.ex. ett mark- eller vattenområde, en väg eller en panncentral. Samfällighetsföreningar är bildade enligt fastighetsbildningslagen eller anläggningslagen. En samfällighetsförening kan även bildas för att handha förvaltningen av flera samfälligheter. Samfällighetsföreningens firmanamn skall innehålla ordet "samfällighetsförening".

Vägföreningar är föreningar bildade enligt lagen om enskilda vägar för att verkställa gemensamt underhåll av vägar inom visst ej stadsplanlagt område inom tätare bebyggelse. Vägförenings firmanamn skall innehålla ordet "vägförening". Vägföreningar som inte är registrerade betraktas som ideella föreningar, se under juridisk form 61.

Vägsamfälligheter är en äldre typ av förening som inte längre nybildas. Vägsamfällighetens firmanamn skall innehålla ordet "vägsamfällighet".

63 Registrerat trossamfund

Trossamfund som är registrerade enligt Lag (1998:1593) om trossamfund.

71 Familjestiftelser

En familjestiftelse är bildad enligt stiftelselagen, d.v.s. egendom avskiljs som självständig förmögenhet av en eller flera stiftare, med syfte att tillgodose viss familjs, vissa familjers eller bestämda personers ekonomiska intressen. Tillhörighet till viss släkt är ett krav för att komma i fråga som destinatär.

72 Övriga stiftelser och fonder

En stiftelse är bildad enligt stiftelselagen genom att egendom enligt förordnande av en eller flera stiftare avskiljs för att varaktigt förvaltas som en självständig förmögenhet för ett bestämt ändamål. Här ingår personalstiftelser och pensionsstiftelser/fonder.

En pensionsstiftelse är en av arbetsgivare bildad stiftelse, enligt lagen om tryggnad av pensionsutfästelse m.m., vars uteslutande ändamål är att trygga utfästelse om pension till arbetstagare eller arbetstagares efterlevande.

En personalstiftelse är en av arbetsgivare bildad stiftelse, enligt lagen om tryggnad av pensionsutfästelse m.m., med ändamål att främja sådan välfärd åt arbetstagare eller arbetstagares efterlevande som ej avser pension, avlöning eller annan förmån vilken arbetsgivaren är skyldig att utge till enskild arbetstagare.

81 Statliga enheter

Enheter inom staten, inkl. statliga affärsverk, vars verksamhet regleras genom särskild av regeringen utfärdad instruktion/stadga eller genom tillämpning av allmänna verksstadgan. Dessutom krävs att anslag för verksamheten begärs direkt hos vederbörande departement.

82 Kommuner

Primärkommuner.

83 Kommunalförbund

Ett kommunalförbund är ett organ bildat av två eller flera kommuner och/eller landsting för att bedriva viss kommunal verksamhet över ett större territorium än vad enskild kommun medger.

84 Landsting

Landstingskommuner.

85 Allmänna försäkringskassor

Centrala försäkringskassor (med underlydande lokalkassor).

87 Offentliga korporationer och anstalter

Offentligt kontrollerade institutioner som inte är hänförliga till annan juridisk form.

88 Hypoteksföreningar**89 Regionala statliga myndigheter**

Myndigheter som inte får sina anslag direkt från departementet utan via en tillsynsmyndighet. Äldre myndigheter av denna art kan finnas under juridisk form 81.

91 Oskiftade dödsbon

Ett dödsbo är en juridisk person som äger kvarlåtenskapen efter en avliden person. Dödsboet består tills avveckling och skifte av behållningen i boet har skett.

92 Ömsesidiga försäkringsbolag

Företag som enligt särskild lag har koncession att driva försäkringsrörelse som ömsesidigt bolag med försäkringstagarna som delägare och med ömsesidig ansvarighet. Firmanamnet skall innehålla orden "ömsesidigt" och "försäkring". Om bolaget endast skall försäkra egendom inom ett bestämt län skall området för verksamheten anges i firmanamnet varvid ordet "ömsesidigt" får utelämnas.

93 Sparbanker

Lokala eller regionala banker som fått Finansinspektionens tillstånd, att bedriva bankrörelse. Sparbanker har inga ägare och ledningsansvaret vilar på huvudmän. Eventuell vinst går tillbaka i rörelsen och berättigar ej till utdelning. Firmanamnet skall innehålla ordet "sparbank".

94 Understödsföreningar och Försäkringsföreningar

Föreningar för inbördes bistånd som har till ändamål att, utan affärsmässigt drivande av försäkringsrörelse, meddela annan personförsäkring än arbetslöshetsförsäkring. Firmanamnet skall innehålla endera av orden "understödsförening" eller "försäkringsförening". Om föreningen uteslutande eller huvudsakligen meddelar sjukhjälp får firmanamnet i stället innehålla ordet "sjukkassa".

95 Arbetslöshetskassor

En arbetslöshetskassa är en förening som ska vara registrerad hos Inspektionen för arbetslöshetsförsäkringen. Firmanamnet ska innehålla ordet "arbetslöshetskassa".

96 Utländska juridiska personer

Företag eller företagsliknande enhet vars huvudkontor är beläget i utlandet.

98 Övriga svenska juridiska personer bildade enligt särskild lagstiftning

Omfattar bl.a. vattenförbund bildade enligt lagen om vattenförbund samt flottningsföreningar.

99 Juridisk form ej utredd

Används oftast tillfälligt när registrering inte kan invänta att utredning blir klar.

In English

1 Summary introduction

The revised Swedish standard classification of institutional units, i.e.

Standard Classification by Institutional Sector 2014, INSEKT 2014 was adopted by Statistics Sweden in May 2014. The classification came into effect on 1 September 2014. It replaces the old sector classification from 2000, INSEKT 2000.

1.1 Background

The Standard Classification by Institutional Sector, INSEKT, is a domestic statistical standard for classification of institutional units with the aim of grouping the units with different institutional sectors of the economy.

The Standard Classification by Institutional Sector, INSEKT 2014, as well as the earlier adopted Standard Classification by Ownership Control, ÄGAR 2000, are consistent with the European System of National and Regional Accounts, ESA 2010, as set down by Council Regulation (EC) No 549/2013 of 21 May 2013. In ESA 2010, however, the ownership control aspect has been integrated with the sector classification into a single system. The Swedish classifications by sector and by ownership are individually separate and each is regarded as a classification in its own right. The definition of institutional unit is entirely in accordance with the ESA.

The National Accounts Department, Statistics Sweden, is responsible for the INSEKT 2014 classification.

The previous version of the Standard Classification by institutional sector 2000, INSEKT 2000, was adopted by Statistics Sweden in November 1999 together with the **Standard Classification of Ownership Control** (Standard för indelning efter ägarkontroll 2000), **ÄGAR 2000**. They were published in Reports on Statistical Co-ordination for the Official Statistics of Sweden (MIS 2001:2).

The Standard Classification of Ownership Control, ÄGAR 2000, is kept unchanged compared to the earlier version that came into effect on 1 January 2000, and is published here again together with Standard Classification by Institutional Sector 2014, INSEKT 2014.

Together with the above mentioned two standards, a third classification, **Classification by Legal Entity, JURFORM**, is published here again. The classification of type by legal entity is established and maintained by the Swedish National Tax Board. The classification is used by Statistics Sweden as a basis for the classification of institutional units according to institutional sector and ownership control. There are no international requirements for a classification by legal entity.

A note of thanks

We would like to express appreciation to our survey respondents – the people, enterprises, government authorities and other institutions of Sweden – with whose cooperation Statistics Sweden is able to provide reliable and timely statistical information meeting the current needs of our modern society.

2 The Swedish Standard Classification by Institutional Sector

The ESA and SNA present the regulations and framework of the national sector classification. Within the scope of the requirements, each country can adjust its individual standards in accordance with national circumstances. As institutional factors vary among countries, the appropriate breakdown by institutional sector may vary between countries.

The revised Swedish standard, INSEKT 2014, is adapted to ESA 2010. In the ESA (and SNA) the ownership control aspect has been integrated with the sector classification into one single system. In the Swedish system, the two classifications have been separated and each is regarded as a classification in its own right, i.e. one Standard Classification by Institutional Sector without the owner control aspect and one Standard Classification by Ownership Control. The purpose of having these two standards is to enable the use of either each separately or in different combinations depending on the analytical requirements. Adding the ownership control aspect in the sector classification has been considered unsuitable for two reasons: firstly, it would imply mixing two different classification criteria in one and the same classification system; secondly, the Standard Classification of Ownership Control has a value in its own right and the access to ownership data would be more difficult if the ownership control aspect was arranged under the sector classification.

2.1 The structure of the national Classification by Institutional Sector, INSEKT 2014

The present revised national standard of classification by institutional sector has been elaborated to obtain an international comparable standard classification by institutional sector and at the same time achieve comparability as far as possible with the earlier national standard, INSEKT 2000.

The previous standard, INSEKT 2000, had three levels, sector, subsector and sector element. The most aggregated level included eight sectors with 1-digit code, in which the Rest of the world was treated as a separate sector. Of these eight sectors, all except one (Social security funds) were divided into a total of 19 subsectors with 2-digit code. Of these, ten subsectors were further subdivided into 35 sector elements with 3-digit code.

The present revised standard, INSEKT 2014, has five levels: sector, subsector, sector element, subgroup and group element. The most aggregated level consists of five domestic sectors with 2-digit code plus the Rest of the world, which is divided into two sectors at the 2-digit level – seven sectors in all. To make a uniform code structure in the standard INSEKT 2014 with a 2-digit standard at the first level, the Rest of the world is split into two sectors: sector 21, Member States and institutions and bodies of the European Union, and sector 22, Non-member countries and international organisations non-resident of the European Union – which is different from both the earlier INSEKT 2000 and ENS 2010.

Thus, INSEKT 2014 has a total of 7 sectors with 2-digit code at the most aggregated level, including the two foreign sectors, while the ESA 2010 has five domestic sectors with 2-digit code and Rest of the world with one digit code – a total of six sectors.

The five domestic sectors are divided in another 20 subsectors with 3-digit code. Of these 20 domestic subsectors, eight are further broken down into a total of 29 sector elements with 4-digit code. Of the 29 domestic sector elements, the two sector elements of Central government respectively Local government are broken down into a total of five subgroups with 5-digit code. In addition, there are six group elements with 6-digit code forming the subgroups Primary local government and Secondary local government.

We can conclude that the revised standard, INSEKT 2014, is slightly more detailed compared with the previous one, INSEKT 2000. At the lowest levels with no further subdivision, i.e. the six group elements of local government, plus the three undivided subgroups of central government, plus the 30 undivided sector elements, plus 12 undivided subsectors, plus the undivided sector of Non-member countries and international organisations non-resident of the European Union, there are a total of 53 different classes compared with 45 classes in the previous sector standard. The increase in the number of classes has taken place in the Financial corporations sector and the Rest of the world.

The table below shows a comparison between the code structures of ESA 2010 and the three top levels of the national code structure INSEKT 2014. (For all levels of INSEKT 2014, see 3.1 Structure.)

ENS 2010		INSEKT 2014				
Sector	Subsector		Sector	Subsector	Sector element	
S.11 Non-financial corporations			11 Non-financial corporations	111		
				112		
				113		
				114		
S.12 Financial corporations	S.121	S.122	12 Financial corporations	121		
				122	1221	
				1222		
				1223		
				1224		
				1225		
				1229		
	S.123			123		
	S.124			124		
	S.125			125	1251	
					1252	
				1253		
				1254		
		1259				
S.126		126	1261			
			1262			
S.127		127				
S.128		128	1281			
			1282			
			1283			
S.129		129	1291			
			1292			
			1293			
			1294			
S.13 General government	S.1311		13 General government	131	1311	
	S.1312				1312	
	S.1313				1313	
	S.1314				1314	
S.14 Households	S.141		14 Households	141		
	S.142				142	
	S.143				143	
	S.144				144	1441
		1442				
		1443				
S.15 Non-profit organisations serving households			15 Non-profit organisations serving households	151		
				152	1521	
					1522	
S.2 Rest of the world	S.21	S.211	21 Member States and institutions and bodies of the European Union	211	2111	
					2112	
		S.212			2121	
		2122				
	S.22			22 Non-member countries and international organisations non-resident in the European Union	220	

The table shows that there is complete correspondence between the five domestic sectors S.11–S.15 in both classifications ESA 2010 and INSEKT 2014. The Rest of the world of INSEKT 2014 consists of two sectors, 21 and 22, which are nevertheless totally in concordance with ESA's two subsectors, S.21 and S.22, and at the same time could be added together constituting the ESA sector S.2, Rest of the world.

Furthermore, sectors 11, Non-financial corporations and 15, Non-profit organisations serving households in INSEKT 2014 are divided into subsectors. Some of the subsectors of Financial corporations have been further split into sector elements which is not the case in ESA, but has been kept for continuing correspondence with the former INSEKT 2000.

Changes in comparison with the previous standard classification by institutional sector

Even if the revised break down by institutional sector is substantially based on the same underlying principles, the new breakdown is not quite comparable with the former standard. This implies that it is not possible to establish a simple and manageable key for interpretation between the new code structure INSEKT 2014 and the former code structure, INSEKT 2000. Moreover, some terms have been adjusted in the revised version.

As noted in the previous section, the revised standard, INSEKT 2014, is somewhat more detailed compared with INSEKT 2000. New categories have been added within the Financial corporations sector and some clarifications have been made in ESA 2010. Consequently, the number of financial categories increases from 18 to 24 at the lowest level of INSEKT 2014. A different grouping of insurance corporations and pension funds and their branches compared with INSEKT 2000 has also been introduced to achieve coherence with ESA 2010. In the previous standard, INSEKT 2000, Insurance corporations and pension funds formed one joint subsector containing three sector elements. In the revised standard, INSEKT 2014, Insurance corporations and Pension funds are separated and each constitutes one subsector with three respectively four sector elements, i.e. a total of seven sector elements.

The earlier split of the General government into three separate sectors, Central government, Local government including subsectors and sector elements, and Social security funds, has been changed. Now the former three separate sectors constitute one single sector, General government, in which the earlier three sectors are to be found as subsectors with unchanged contents. Moreover, the subgroup State government has been added as a separate category. The changes have been made to attain full coherence with ESA 2010 for these sectors.

In the classification INSEKT 2014, the Rest of the world is divided into two sectors at the main sector level – Member States and institutions and bodies of the European Union and Non-member countries and international organisations non-resident in the European Union. The aim is to achieve a uniform 2-digit code for the main sector level. ESA 2010 also stipulates that Member States of the European Union are to be divided into Member States of the euro area and Member States outside the euro area, which forms two new sector elements. According to ESA 2010, the former subsector Institutions and bodies of the European Union is split into two separate sector elements: the European Central Bank (ECB) and European institutions and bodies except the ECB. The total number of categories for foreign units has increased from three to five.

Non-profit organisations serving households

In ESA 2010, the sector Non-profit organisations serving households is not subdivided. In the Swedish INSEKT 2014, however, Registered religious communities is separated from other non-profit institutions serving households, with the Church of Sweden as a specific sector element. The aim is to keep the time series concerning the Church of Sweden after the Swedish Church was separated from Government in 2000.

If a more detailed division of the non-profit organisations serving households is desirable for analytical purposes compared with what is available in the Swedish INSEKT 2014, the UN classification COPNI (Classification of the Purposes of Non-Profit Institutions Serving Households) is recommended. COPNI is part of the UN publication Classifications of Expenditure According to Purpose, with reference ST/ESA/STAT Series M, No.84.

2.2 Standard Classification by Ownership Control 2000 (ÄGAR 2000)

The ownership control aspect of ESA 2010 is integrated with the sector classification into one single system. The Swedish classifications are separate and each is regarded as a classification in its own right. The term Standard Classification by Ownership Control is used to emphasise that the key element is not formal ownership, but the influence and control normally associated with ownership. If the two do not coincide when classifying a unit, then the control aspect takes precedence over formal ownership.

The Standard Classification by Ownership Control (ÄGAR 2000) consists of five categories, where the institutional units are classified by type of owner and/or controlling entity. The classification satisfies the ESA requirements of allocation of institutional units by ownership control (public, national private, and foreign controlled).

Units controlled by general government are further split into three subcategories indicating whether the controlling entity is part of Central Government, Primary Local Government or Secondary Local Government. In addition, the category Private Swedish Controlled, has been split into two subcategories to distinguish units belonging to an enterprise group from those not belonging to an enterprise group.

Codes of Ownership Control – a comparison between ESA 2010 and ÄGAR 2000

ENS 2010	ÄGAR 2000	
Public	1 Central Government Controlled	
	2 Primary Local Government Controlled	
	3 Secondary Local Government Controlled	
National private	4 Private Swedish Controlled	41 Private Swedish Controlled, Not Belonging to an Enterprise Group
		42 Private Swedish Controlled, Belonging to an Enterprise Group
Foreign controlled	5 Foreign controlled	

Normally, the control of e.g. a limited company is exercised by those who have the voting majority (others may have a greater share of the capital stock). The control of an institutional unit could also be exercised by the right to appoint a majority of the board members or by special legislation.

2.3 Classification by Type of Legal Entity

The third classification, Classification by Type of Legal Entity, is also published in this document. The classification by type of legal entity is established and maintained by the Swedish National Tax Board. The classification is used as a basis for the classification of institutional units according to institutional sector and ownership control when coding institutional units in the business register of Statistics Sweden

The Swedish National Tax Board's Classification by Legal Entity specifies the common legal forms in Sweden. The standard consists of 34 different active classes at the 2-digit level.

Natural persons do not receive any official code by Type of Legal Entity from the Swedish National Tax Board. For practical reasons, Statistics Sweden is assigning the special 2-digit code 10 to natural persons running business activities in the form of sole proprietorships, in order to compensate for the different codes by Type of Legal Entity used for legal persons and assigned by the Swedish National Tax Board.

The explanatory notes to the classification by type of legal entity have not been translated into English.

3 Standard Classification by Institutional Sector 2014, INSEKT 2014

3.1 Structure

Code	Sector	Sub-sector	Sector element	Sub-group	Group element	Title
1						Total economy
	11					Non-financial corporations
		111	1110	11100	111000	Non-financial corporations, except central government quasi-corporations ('statliga affärsverk'), branches in Sweden of foreign non-financial corporations, and non-profit institutions serving non-financial corporations
		112	1120	11200	112000	Central government non-financial quasi-corporations ('statliga affärsverk')
		113	1130	11300	113000	Branches in Sweden of foreign non-financial corporations
		114	1140	11400	114000	Non-profit institutions serving non-financial corporations
	12					Financial corporations
		121	1210	12100	121000	Central bank
		122				Deposit-taking monetary financial institutions (MFI) except the central bank
			1221	12210	122100	Banks, except banking branches in Sweden of foreign banks
			1222	12220	122200	Banking branches in Sweden of foreign banks
			1223	12230	122300	Housing credit institutions
			1224	12240	122400	Other monetary credit market corporations
			1225	12250	122500	Monetary security and derivative dealers
			1229	12290	122900	Other deposit-taking monetary financial institutions
		123	1230	12300	123000	Money market funds (MMF)
		124	1240	12400	124000	Non-MMF investment funds
		125				Other financial intermediaries, except insurance corporations and pension funds
			1251	12510	125100	Financial vehicle corporations engaged in securitisation transactions (FVC)
			1252	12520	125200	Non-monetary security and derivative dealers
			1253	12530	125300	Financial corporations engaged in lending
			1254	12540	125400	Investment corporations
			1259	12590	125900	Financial intermediaries n.e.c., except insurance corporations and pension funds

Code	Sector	Sub-sector	Sector element	Sub-group	Group element	Title
		126				Financial auxiliaries
			1261	12610	126100	Financial auxiliaries, except non-profit institutions serving financial corporations
			1262	12620	126200	Non-profit institutions serving financial corporations
		127	1270	12700	127000	Captive financial institutions and money lenders
		128				Insurance corporations
			1281	12810	128100	Insurance corporations, except branches in Sweden of foreign insurance corporations, insurance associations and friendly societies
			1282	12820	128200	Branches in Sweden of foreign insurance corporations
			1283	12830	128300	Insurance associations and friendly societies, except pension
		129				Pension funds
			1291	12910	129100	Pension funds, except branches in Sweden of foreign pension funds, insurance associations and friendly societies and pension foundations
			1292	12920	129200	Branches in Sweden of foreign pension funds
			1293	12930	129300	Insurance associations and friendly societies, pension
			1294	12940	129400	Pension foundations
	13					General government
		131				General government
			1311			Central government (excluding social security funds)
				13111	131110	Central government authorities, except National Debt Office (Riksgälden)
				13112	131120	National Debt Office (Riksgälden)
				13113	131130	Other institutions belonging to central government
			1312	13120	131200	State government (excluding social security funds)
			1313			Local government (excluding social security funds)
				13131		Primary local government
					131311	Primary local government authorities
					131312	Federations of local government authorities, which principally consist of municipalities
					131313	Other institutions belonging to primary local government
				13132		Secondary local government
					131321	County councils
					131322	Federations of local government authorities which principally consist of county councils
					131323	Other institutions belonging to secondary local government
			1314	13140	131400	Social security funds

Code	Sector	Sub-sector	Sector element	Sub-group	Group element	Title
14						Households
		141	1410	14100	141000	Employers with employees
		142	1420	14200	142000	Own account workers without employees
		143	1430	14300	143000	Employees
		144				Recipients of property and transfer income
			1441	14410	144100	Recipients of property income
			1442	14420	144200	Recipients of pensions
			1443	14430	144300	Recipients of other transfer income
15						Non-profit institutions serving households
		151	1510	15100	151000	Non-profit institutions serving households excluding registered religious societies
		152				Registered religious societies
			1521	15210	152100	Church of Sweden
			1522	15220	152200	Other registered religious societies
2						Rest of the world
		21				Member States and institutions and bodies of the European Union
			211			Member States of the European Union
				2111	21110	Member States of the euro area
				2112	21120	Member States outside the euro area
			212			Institutions and bodies of the European Union
				2121	21210	The European Central Bank (ECB)
				2122	21220	European institutions and bodies except the ECB
		22	220	2200	220000	Non-member countries and international organisations non-resident in the European Union

3.2 Explanatory notes

1 Total economy

The total economy of a country consists of the entire set of institutional units having their centre of predominant economic interest in the economic territory of that country. Such units are known as resident units, irrespective of nationality and legal form.

In the absence of any physical dimension to an enterprise, its residence is determined according to the economic territory under whose laws the enterprise is incorporated or registered.

This does not include:

- branches and other establishments of Swedish corporations abroad; see 2 Rest of the world.

11 Non-financial corporations

Institutional units which are independent legal entities and market producers, and whose principal activity is the production of goods and non-financial services. The non-financial corporations sector also includes non-financial quasi-corporations⁸.

111 Non-financial institutions, except central government quasi-corporations ('statliga affärsverk'), branches in Sweden of foreign non-financial corporations and non-profit institutions serving non-financial corporations

This includes:

- non-financial limited corporations, partnerships, limited partnerships, cooperatives, tenant owners' associations and other economic associations that are legal entities and market producers, and whose principal activity is the production of goods and non-financial services.
- foundations carrying on business activity and whose principal activity is the production of goods and non-financial services.
- public non-financial corporations recognised as legal independent entities, that are market producers and are subject to control by government, and whose principal activity is the production of goods and non-financial services.
- national private and public controlled quasi-corporations whose principal activity is the production of goods and non-financial services.
- Special Purpose Entities/Vehicles (SPE/SPV) whose principal activity is to the provision of goods and non-financial services.
- non-financial subsidiaries in Sweden of foreign controlled corporations registered as Swedish legal entities.

This also includes:

- limited shipping partnerships and other partnerships, if the constituent parties are legal entities.

This does not include:

- central government quasi-corporations; see subsector 112.
- branches in Sweden of foreign non-financial corporations; see subsector 113.
- branches and other establishments of Swedish non-financial corporations abroad; see Rest of the world, 2.
- non-profit institutions serving non-financial corporations, which are recognised as independent legal entities and which are market producers principally engaged in the production of goods and non-financial services; see subsector 114.

⁸ Quasi-corporations are entities which keep a complete set of accounts and have no legal status. They have an economic and financial behaviour that is different from that of their owners and similar to that of corporations. They are deemed to have autonomy of decision and are considered as separate institutional units.

112 Central government non-financial quasi-corporations ('statliga affärsverk')

Central government quasi-corporations (statliga affärsverk) which are recognised as independent legal entities and are principally engaged in the production of goods and non-financial services by business-like principles (in 2013 the subsector 112 was composed of Svenska kraftnät, Luftfartsverket, Sjöfartsverket and Statens Järnvägar [separate from SJ AB]).

113 Branches in Sweden of foreign non-financial corporations

Branches and other unincorporated agencies of non-financial, non-resident corporations or unincorporated producers which are notional resident units with permanent operational location in Sweden.

This does not include:

- subsidiaries of foreign controlled corporations that are registered as Swedish legal entities; see subsector 111.

114 Non-profit institutions serving non-financial corporations

Non-profit institutions serving non-financial corporations, which are recognised as independent legal entities and which are market producers principally engaged in the production of goods and non-financial services.

This includes:

- the employers' and trade associations of non-financial corporations, including institutions which principally act as groups of interested parties for the benefit of non-financial corporations.
- non-financial corporate staff, research development and educational funds.
- other institutions that are financed by fees collected from the units which these institutions serve. The fees are treated as the purchase of market services.

12 Financial corporations

Institutional units which are independent legal entities and market producers, and whose principal activity is the production of financial services. Such institutional units comprise all corporations and quasi-corporations which are principally engaged in financial intermediation (financial intermediaries) and auxiliary financial activities (financial auxiliaries).

Monetary financial institutions (MFI) consists of the central bank, subsector 121, and other financial intermediaries through which the effects of the monetary policy of the central bank are transmitted to other entities of the economy, i.e. deposit-taking corporations except the central bank; subsector 122 and money market funds (MMF); subsector 123, which are principally engaged in financial intermediation and whose business is to receive deposits and/or close substitutes for deposits and for their own account, to grant loans and/or to make investments in securities.

The Riksbank maintains a list of those corporations that are classified as monetary financial institutions.

Financial corporations also include institutional units providing financial services, where most of either their assets or their liabilities are not transacted on open markets.

Institutional units carrying out auxiliary financial services are also included among the financial corporations. Auxiliary financial activities are activities supporting and closely related to financial intermediation, but which do not constitute financial intermediation themselves.

Branches and other unincorporated agencies of non-resident corporations in Sweden, or unincorporated producers which are notional resident units with permanent operational location in Sweden, are included in the same subsector or sector element respectively, as the domestic units with corresponding activity, with the exception of the branches of foreign banks, insurance corporations and pension funds in Sweden. These branches in Sweden of foreign banks and insurance corporations form their own sector elements within each subsector; see sector elements 1222, 1282 and 1292.

This includes:

- private corporations principally engaged in financial intermediation and/or auxiliary financial activities.
- cooperatives and limited partnerships recognised as independent legal entities, which are principally engaged in financial intermediation and/or in auxiliary financial activities.
- public producers recognised as legal entities, which are principally engaged in financial intermediation and/or in auxiliary financial activities.
- private and public controlled quasi-corporations, which are market producers and principally engaged in financial intermediation and/or in auxiliary financial activities.

This does not include:

- branches and other establishments of Swedish corporations abroad; see 2 Rest of the world.

121 Central bank

The central bank consists of the central bank of Sweden – the Riksbank – whose principal function is issuing notes and coins, maintaining the internal and external value of the currency, and holding international reserves of the country.

122 Deposit-taking monetary financial institutions (MFI) except the central bank

The subsector deposit-taking corporations except the central bank includes all financial corporations and quasi-corporations, except those classified in the Central bank and in the Money market funds (MMF) subsectors, which are principally engaged in financial intermediation and whose business is to receive deposits and/or close substitutes for deposits from institutional units, hence not only from MFIs, and, for their own account, to grant loans and/or to make investments in securities.

The concept deposit-taking monetary financial institutions comprises more than 'banks'. Financial intermediaries whose principal business is to receive repayable funds from the public, whether in the form of deposits or in other forms such as the continuing issue of long-term debt securities, corporations engaged in granting mortgages (mortgage credit institutions) as well as municipal credit institutions are also classed as monetary financial institutions.

This includes:

- commercial banks and ‘all-purpose’ banks
- saving banks (including trustee savings banks and loan associations)
- post office giro institutions, post banks, giro banks
- housing credit institutions
- mortgage credit institutions
- agricultural credit banks, agricultural credit associations
- cooperative banks, credit unions
- monetary securities companies and investment firms
- investment banks, issuing houses, institutions of private banking
- electronic money institutions principally engaged in financial intermediation.

This does not include:

- non-profit institutions recognised as independent legal entities serving deposit-taking monetary financial institutions; see sector element 1262.
- electronic money institutions not principally engaged in financial intermediation.
- money market funds; see subsector 123.

1221 Banks, except banking branches in Sweden of foreign banks

Financial corporations and quasi-corporations whose business is to receive deposits from the public and for their own account to grant loans.

This includes:

- limited banking companies, savings banks and cooperative banks and member banks.

This also includes:

- subsidiaries of foreign banks whose business is banking activities in Sweden and which are registered as Swedish legal entities.

This does not include:

- banking branches in Sweden of foreign banks; see sector element 1222.
- monetary security and derivative dealers that simultaneously have the permissions of deposit-taking and granting loans; see sector element 1225.
- housing credit institutions; see sector element 1223.
- mortgage credit institutions; see sector element 1224.

1222 Banking branches in Sweden of foreign banks

Branches of foreign banks and other unincorporated agencies of non-resident financial corporations or unincorporated producers which are notional resident units with permanent operational location in Sweden.

This does not include:

- subsidiaries of foreign banks whose business is banking activities in Sweden and which are registered as Swedish legal entities; see sector element 1221.

1223 Housing credit institutions

Financial corporations and quasi-corporations whose principal activity according to their articles of association is to grant credits for housing purposes usually with mortgage on real property or collateral in tenant-owner's right.

1224 Other monetary credit market corporations

Financial corporations and quasi-corporations – except the Riksbank, banks, banking branches in Sweden of foreign banks and housing credit institutions – whose principal activity is to take deposits and/or close substitutes for deposits from institutional units – not only MFIs – and for their own account to grant loans and/or to make investments in securities.

This includes:

- credit market companies whose business is to receive deposits and/ or for their own account grant loans, and which are classified as monetary financial institutions according to the list maintained by the Riksbank.
- mortgage credit institutions
- local government credit institutions
- business credit institutions
- branches and other unincorporated agencies of non-resident credit market companies or unincorporated credit institutions which are notional resident units with permanent operational location in Sweden; and whose principal activity is to take deposits and/or close substitutes for deposits from institutional units – not only MFIs – and for their own account to grant loans and/or to make investments in securities; and are classified as monetary financial institutions (MFIs) according to the list maintained by the Riksbank.

This does not include:

- credit market companies that are not listed as monetary financial institutions according to the list maintained by the Riksbank, see subsector 125.

1225 Monetary security and derivative dealers

Monetary security and derivative dealers which are principally engaged in security transactions, operating on own account, and which simultaneously have the permissions of both deposit-taking and granting loans are classified as monetary financial institutions (MFI) according to the list maintained by the Riksbank.

This includes:

- branches and other unincorporated agencies of non-resident corporations or unincorporated units which are notional resident units with permanent operational location in Sweden engaged in security transactions on own account and are classified as monetary financial institutions (MFI) according to the list maintained by the Riksbank.

This does not include:

- security and derivative dealers and investment firms which are not classified as monetary financial institutions according to the list maintained by the Riksbank.
- security and derivative dealers and investment firms operating on own account without one or both of the permissions of deposit taking and granting loans; see sector element 1252.

- securities brokerage companies and investment firms without permission of security transactions on own account but for customers account, financial advisory and analysis services; see sector element 1261.

1229 Other deposit-taking monetary financial institutions

Corporations and quasi-corporations which are classified as monetary financial institutions according to the list maintained by the Riksbank and which do not belong to the subsector 121, sector elements 1221–1225 or subsector 123.

123 Money market funds (MMF)

The subsector money market funds (MMF) consists of mutual funds/corporations and quasi-corporations for collective investment schemes registered in Sweden, which are principally engaged in financial intermediation, except those classified in subsectors 121 and 122. Their business is to issue investment fund shares or units as close substitutes for deposits, and, for their own account, to make investments in money market instruments, money market fund shares/units, short-term debt securities with a residual maturity of not more than one year, bank deposits or other securities with a rate of return that approaches the interest rates of money market instruments.

This includes:

- mutual funds which are classified as monetary financial institutions according to the list maintained by the Riksbank.

This does not include:

- other interest funds making investments in securities with a residual maturity other than short term assets; see subsector 124.
- investment funds making investments in shares or share related instruments; see subsector 124.
- alternative investment funds (AIF); see subsector 124.
- fund managing companies managing one or more money market funds, but not being money market funds themselves; see sector element 1261.
- non-profit organisations recognised as independent legal entities and serving money market funds; see sector element 1262.

124 Non-MMF investment funds

Non-MMF investment funds consists of mutual funds/corporations and quasi-corporations for collective investment schemes registered in Sweden, except those classified in subsector 123, and are principally engaged in financial intermediation. Their business is to issue investment fund shares or units which are not close substitutes to deposits, and, on their own account, to make investments primarily in financial assets other than short-term financial assets and in non-financial assets (usually real estate). The concept mutual funds ('värdepappersfonder') are sometimes used synonymously with investment funds ('investeringsfonder') in later Swedish legislation.

This includes:

- open-ended investment funds whose investment fund shares or units are at the request of the holders repurchased or redeemed directly or indirectly out of the undertaking's assets.
- closed-ended investment funds with a fixed share capital, where investors entering or leaving the fund must buy or sell existing shares.
- real estate investment funds
- interest funds other than money market funds
- investment funds investing in other funds (fund of funds)
- special funds covering a range of collective investments schemes, involving high minimum investments, light regulation, and a range of investment strategies, hedge funds
- alternative investment funds (AIF), receiving funds from a number of investors with intent to invest according to a fixed investment policy.

This does not include:

- money market funds (MMF); see subsector 123.
- fund managing companies which oversee and manage a group of investment funds, but which are not investment funds themselves; see sector element 1261.
- non-profit institutions recognised as independent legal entities serving investment funds; see sector element 1262.
- special purpose government funds called sovereign wealth funds; see subsector 127.

125 Other financial intermediaries, except insurance corporations and pension funds

Other financial intermediaries, except insurance corporations and pension funds consists of all financial corporations and quasi-corporations, which are principally engaged in financial intermediation by incurring liabilities in forms other than currency, deposits or investment fund shares.

One characteristic of financial intermediaries in subsector 125 is that both their assets and liabilities are transacted on open markets.

This includes:

- financial vehicle corporations (FVC) engaged in securitisation transactions.
- security and derivative dealers trading on own account, not MFIs.
- financial corporations engaged in lending.

This does not include:

- monetary security and derivative dealers which are classified as monetary financial institutions according to the list maintained by the Riksbank; see sector element 1225.
- security and derivative dealers not trading on own account but for customers, custodians for customers, investment advisers and financial analysts; see sector element 1261.
- non-profit organisations recognised as independent legal entities serving other financial intermediaries, but not engaged in financial intermediation; see sector element 1262.

1251 Financial vehicle corporations engaged in securitisation transactions (FVC)

Financial vehicle corporations (FVC) are financial corporations engaged in securitisation transactions on condition that they satisfy the criteria of an institutional unit; otherwise, they are treated as an integral part of the parent corporation.

Usually the securitisation process is related to transactions in credit stocks, whereby an asset or pool of assets and/or the credit risk is transferred to an entity that is separate from the originator and is created for the purpose of the securitisation – a financial vehicle corporation (FVC). The FVC is financing the transaction by issuing securities to investors who will have the right to the cash flows of underlying claims.

This does not include:

- Special purpose entities/vehicles (SPE/SPV); see subsector 127.

1252 Non-monetary security and derivative dealers

Security and derivative dealers trading securities on own account, but which are not classified as monetary financial institutions (MFI) according to the list maintained by the Riksbank.

This includes:

- branches and other unincorporated agencies of non-resident corporations or unincorporated units which are notional resident units with permanent operational location in Sweden engaged in security transactions on own account, but which are not classified as monetary financial institutions (MFI) according to the list maintained by the Riksbank.

This does not include:

- security and derivative dealers which are classified as monetary financial institutions (MFI) according to the list maintained by the Riksbank; see sector element 1225.
- security and derivative dealers not trading on own account but on behalf of customers, custodians on behalf of customers, investment and financial advisors; see sector element 1261.

1253 Financial corporations engaged in lending

Financial corporations and quasi-corporations engaged in lending (in earlier INSEKT 2000 named Non-monetary credit market corporations) including financial intermediaries engaged in hire purchase, the provision of personal or commercial finance, financial leasing and factoring, and which are not classified as monetary financial institutions (MFI) according to the list maintained by the Riksbank.

This includes:

- credit granting financial institutions with duty of notification to the Financial Supervisory Authority according to the Law (1996:1006).

This does not include:

- credit market corporations which are classified as monetary financial institutions (MFI) according to the list maintained by the Riksbank; see sector element 1224.

1254 Investment companies

Investment companies ('investmentbolag') are here defined according to the criteria of the Swedish tax legislation, Chap. 39, par. 15 of the Income Tax Act. According to the law, an investment company refers to "a Swedish limited company or a Swedish economic association which solely or practically solely manages a securities portfolio with the aim to offer risk spread to the shareholders through a well-diversified investment portfolio, and where the shareholders consist of a large number of natural persons."

This also includes:

- such subsidiaries of investment companies as above, whose activity is managing and dealing in securities.

1259 Financial intermediaries n.e.c. except insurance corporations and pension funds

Other financial corporations and quasi-corporations which are principally engaged in financial intermediation by incurring liabilities in forms other than currency, deposits or investment fund shares or in relation to insurance pension and standardised guarantee schemes from institutional units.

This includes:

- risk capital companies and risk capital funds, mainly investing on own account, and development capital companies (venture capital).
- financial intermediaries which acquire deposits and/or close substitutes for deposits, or incur loans vis-à-vis monetary financial institutions only and deposit taking institutions according to Law (2004:299) of deposit-taking activities.
- central counterparty clearing houses carrying out inter-MFI repurchase agreement transactions.

This does not include:

- alternative investment funds (AIF), receiving funds from a number of investors with the intent to invest according to a fixed investment policy; see subsector 124.

126 Financial auxiliaries

Financial auxiliaries consists of all financial corporations and quasi-corporations which are principally engaged in activities closely related to financial intermediation but which are not financial intermediaries themselves, i.e. they do not involve themselves in ownership of the financial assets and liabilities being transacted. This includes corporations providing infrastructure for financial markets such as corporations providing stock exchanges, central securities depository and clearing organisations, foreign exchange bureaus and different types of financial brokers and investment advisers. Non-profit institutions recognised as independent legal entities serving financial corporations are also included.

Financial auxiliaries are generally characterised by comparably minor balance sheets, whereas the turnover is usually of a larger extent.

1261 Financial auxiliaries, except non-profit organisations serving financial corporations

This includes:

- insurance brokers, salvage and claims adjusters, insurance and pension consultants
- loan brokers, securities brokers, investment advisers
- floatation corporations that manage the issue of securities
- corporations whose principal function is to guarantee by endorsement, bills and similar instruments
- corporations which arrange derivative and hedging instruments, such as swaps, options and futures (without issuing them)
- corporations providing infrastructure for financial markets
- central supervisory authorities of financial intermediaries and financial markets when they are separate institutional units (but not government authorities)
- securities brokers not operating on own account but on behalf of customers, acting as custodians for customers, giving financial advice and investment and financial analyses
- fund managing companies, managers of pension funds and investment funds etc.
- managers of alternative investment funds (AIF-managers) which are principally managing and not making investments on own account
- corporations providing stock exchange and insurance exchange
- foreign exchange bureaus
- payment institutions facilitating payments between buyer and seller if the payment service is the principal activity in terms of value added.

1262 Non-profit institutions serving financial corporations

Non-profit institutions recognised as independent legal entities serving financial corporations and quasi-corporations being market producers, and not engaged in financial intermediation.

This includes:

- employer and trade associations of financial corporations, including institutions which principally act as interest groups for the benefit of financial corporations, e.g. Svenska Bankföreningen (Swedish Bankers' Association), Svenska Fondhandlareföreningen (Swedish Securities Dealers' Association), Finansbolagens Förening (The Association of Swedish Finance Houses)
- financial corporate staff, research, development and educational funds of financial corporations
- other institutions that are financed by fees collected from the units which these institutions serve. The fees are treated as purchases of marketed services.

This does not include:

- pension funds of financial corporations; see sector element 1294.

127 Captive financial institutions and money lenders

Captive financial institutions and money lenders consists of all financial corporations and quasi-corporations which are neither engaged in financial intermediation nor in providing financial auxiliary services, where most of either their assets or liabilities are not transacted on open financial markets. Subsector 127 consists of two main types of units.

The first main type includes entities transacting within only a limited group of units such as with subsidiaries or subsidiaries of the same holding corporation raising funds in open markets; and the second main type includes entities that provide loans exclusively with own funds or funds provided by a sponsor.

This includes:

- units as legal entities such as trusts, undivided estates which are legal entities, or brass plate companies.
- holding companies which qualify as separate institutional units owning controlling-levels of equity of a group of subsidiary corporations, and whose principal activity is owning the group without providing any other services to the enterprises in which the equity is held, i.e. they do not administer or manage other units.
- special purpose vehicles/entities (SPV/SPE) that qualify as institutional units and whose principal activity is to offer financial services. They raise funds in open markets to be used by parent corporation or by the enterprise group.
- units which provide financial services exclusively with own funds, or funds provided by a sponsor to a range of clients and incur the financial risk of the debtor defaulting. Examples are money lenders, corporations engaged in lending to students, or for foreign trade from funds received from a sponsor such as a government unit or a non-profit institution, and pawnshops predominantly engaged in lending.
- special purpose government funds, usually called sovereign wealth funds, if classified as financial corporations.
- trusts of profit-sharing schemes.

128 Insurance corporations

Insurance corporations consists of all financial corporations and quasi-corporations which are principally engaged in financial intermediation as a consequence of the pooling of risks mainly in the form of direct insurance or reinsurance. Insurance corporations are mainly incorporated or mutual entities. Captive insurance companies are also included, normally owned by a non-financial corporation insuring risks only of their owners, as well as financial or credit insurance corporations and issuers of standardised guarantees charging premiums and which are separate institutional units.

The subsector also includes insurance associations and friendly societies and superannuation funds, which supply voluntary private insurance and pension insurance, but not pension funds; see sector element 1293.

This does not include:

- social security funds; see sector element 1314.
- holding companies controlling corporations in subsector 128; see subsector 127.

- non-profit organisations recognised as independent legal entities serving insurance corporations, but not engaged in financial intermediation; see sector element 1262.

1281 Insurance corporations, except branches in Sweden of foreign insurance corporations, insurance associations and friendly societies

Insurance corporations, except branches in Sweden of foreign insurance corporations, insurance associations and friendly societies, consists of financial corporations and quasi-corporations providing financial services of life and non-life insurance.

Life insurance corporations are providing voluntary life and non-life insurance where the insurance compensation is related to the life, age and health of the policyholder, but not occupational pension fund schemes; see subsector 129.

Non-life insurance corporations are providing insurance against damages from fire, liability insurance, own motor vehicle and third party liability insurance, marine insurance, aviation and transport insurance, health and accident insurance, financial insurance (e.g. provision of guarantees or surety bonds to support securitisation and other credit instruments).

This includes:

- life and non-life insurance corporations. Captive insurance is included in non-life insurance corporations.
- reinsurance and credit insurance corporations
- corporations for insurance against financial risks and/or providing standardised guarantees.

This also includes:

- subsidiaries of foreign insurance corporations whose business is insurance activities in Sweden and which are registered as Swedish legal entities.

This does not include:

- pension funds; see subsector 129.
- branches in Sweden of foreign insurance corporations; see sector element 1282.
- insurance associations and friendly societies; see sector elements 1283 and 1293.
- holding corporations (if they qualify as separate institutional units) controlling insurance corporations; see subsector 127.
- non-autonomous pension funds, which are not institutional units remaining part of the institutional unit that sets them up, social security funds; see sector element 1314.
- non-profit institutions recognised as independent legal entities serving insurance corporations; see sector element 1262.

1282 Branches in Sweden of foreign insurance corporations

Branches in Sweden of foreign insurance corporations and other unincorporated agencies of non-resident corporations or unincorporated producers of insurance services which are notional resident units with permanent operational location in Sweden.

This does not include:

- subsidiaries of foreign insurance corporations whose business is insurance activities in Sweden and which are registered as Swedish legal entities; see sector element 1281.

1283 Insurance associations and friendly societies, except pension

Insurance associations and friendly societies, which are not pension funds, and which are promoting/safeguarding the economic interests of the members as the policyholders make use of the services of the insurance association/society in their capacity as policyholders or insured. This category of insurance associations and friendly societies offers insurance to cover risks such as life insurance, accident and health, and funeral funds are also included. Insurance associations and friendly societies must be registered with the Financial Supervisory Authority. (The legal form friendly society expires 2014.)

129 Pension funds

Pension funds consists of financial corporations and quasi-corporations which are principally engaged in financial intermediation as the consequence of the pooling of social risks and needs of the insured persons (social insurance). The subsector only comprises those social insurance pension funds that are institutional units separate from the units that create them. Non-autonomous pension funds are not institutional units and remain part of the institutional unit that sets them up.

Pension funds as social insurance schemes provide income in retirement and often benefits for death and disability.

The subsector also comprises insurance associations and friendly societies and pension superannuation funds offering pension fund schemes, but not voluntary private life or retirement insurance; see subsector 128.

This does not include:

- social security funds; see sector element 1314.
- non-autonomous pension funds which are not institutional units and remain part of the institutional unit that sets them up.
- holding corporations that hold controlling-levels of equity of a group of pension funds; see subsector 127.
- non-profit institutions recognised as independent legal entities serving pension funds, but not engaged in financial intermediation; see sector element 1262.

1291 Pension funds except branches in Sweden of foreign pension funds, insurance associations and friendly societies, and pension foundations

This sector element consists of pension funds except branches in Sweden of foreign pension funds; see sector element 1292. Insurance associations and friendly societies; see sector elements 1283 and 1293. Pension foundations; see sector element 1294, and social security funds; see sector element 1314.

This includes:

- foreign pension funds whose business is pension funding activities in Sweden and which are registered as Swedish legal entities.

This does not include:

- insurance corporations; see subsector 128.

- branches in Sweden of foreign insurance corporations; see sector element 1292.
- insurance associations and friendly societies; see sector elements 1283 and 1293.
- holding corporations that hold controlling levels of equity of a group of pension funds; see subsector 127.
- non-autonomous pension funds which are not institutional units and remain part of the institutional unit that sets them up.
- social security funds, see sector element 1314.
- non-profit institutions recognised as independent legal entities serving pension funds, but not engaged in financial intermediation; see sector element 1262.

1292 Branches in Sweden of foreign pension funds

Branches in Sweden of foreign pension funds and other unincorporated agencies of non-resident corporations or unincorporated producers of pension funding services, which are notional resident units with permanent operational location in Sweden.

This does not include:

- subsidiaries of foreign pension funds whose business is pension funding in Sweden and which are registered as Swedish legal entities; see sector element 1291.

1293 Insurance associations and friendly societies, pension

Insurance associations and friendly societies that provide mutual employment related pensions and other employment related social insurance and where the holders make use of the services of the insurance association/society in their capacity as policyholders or insured. Insurance associations and friendly societies must be registered with the Financial Supervisory Authority. (The legal form friendly society expires 2014.)

1294 Pension foundations

Funds established by employers with the sole aim of securing the commitment of pension funding to employees or the widow(er) and children. Pension funds with more than 100 employees must be registered with (not supervised by) the Financial Supervisory Authority.

This does not include:

- staff funds; see subsector 114 respectively sector element 1262.
- profit sharing trusts; see subsector 127.
- insurance associations and friendly societies; see sector elements 1283 and 1293.

13 General government

131 General government

General government consists of institutional units which are non-market producers whose output is intended for individual or collective consumption, and units principally engaged in the redistribution of national income and wealth.

The units are mostly financed by compulsory payments made by units belonging to other sectors.

This includes:

- general government units which exist through a legal process to have judicial authority over other units in the economic territory, and administer and finance a group of activities, principally providing non-market goods and services intended for the benefit of the community.
- corporations or quasi-corporations which are government units, if their output is mainly non-market and a government unit controls them.
- non-profit institutions recognised as independent legal entities which are non-market producers and which are controlled by general government.
- autonomous pension funds, where there is a legal obligation to contribute, and where general government manages the funds with respect to the settlement and approval of contributions and benefits.

1311 Central government (excluding social security funds)

Central government consists of all administrative departments of the state and other central agencies whose competence extends normally over the whole economic territory, except for the administration of social security funds.

This includes:

- central government administrative authorities
- non-profit institutions which are controlled by central government and whose competence extends over the whole economic territory; see sector element 13113.
- market regulatory organisations which are either exclusively or principally distributors of subsidies.

This does not include:

- units belonging to social security funds; see sector element 1314.
- central government non-financial quasi-corporations (statliga affärsverk); see subsector 112.
- entities that are run as corporations or quasi-corporations and are subject to control by central government; see sectors 11 and 12.
- organisations which are exclusively or principally engaged in buying, holding and selling agricultural or food products are classified in sector 11.

13111 Central government authorities, except National Debt Office (Riksgälden)

Central government authorities except National Debt Office (Riksgälden), consists of the Riksdag (Parliament), and other administrative authorities and departments.

13112 National Debt Office (Riksgälden)

National Debt Office (Riksgälden) consists solely of the National Debt Office.

13113 Other institutions belonging to central government

Other institutions belonging to the central government consists of other institutions and interest groups, which are not authorities, but which are controlled and principally financed by central government.

This includes:

- units which are controlled and principally financed by central government and which, although non-market producers, are nonetheless managed as corporations or quasi-corporations.
- foundations and trusts controlled by central government.
- Swedish rural economy and agricultural societies
- non-profit institutions controlled by central government and whose competence extends over the whole economic territory.

1312 State government (excluding social security funds)

State government (excluding social security funds) consists of those types of public administration which are separate institutional units exercising some of the functions of government, except for the administration of social security funds, at a level below that of central government and above that of the governmental institutional units existing at the local level.

This includes:

- non-profit institutions which are controlled by state governments and whose competence is restricted to the economic territories of the states.

1313 Local government (excluding social security funds)

Local government consists of those types of public administration whose competence extends to only a local part of the economic territory, apart from social security funds. The sector includes units controlled by primary local government, secondary local governments and federations of local government authorities and which are not market producers.

This includes:

- non-profit institutions controlled by primary or secondary local government authorities and federations of local government authorities whose competence is restricted to the economic territories of the local governments; see group element 131313 and 131323.

13131 Primary local government

Primary local government consists of municipalities and federations of local government authorities. These principally consist of municipalities, interest organisations and other institutions, which are non-market producers and which are controlled by a municipality or a federation of local government authorities, which principally consist of municipalities.

131311 Primary local government authorities

Primary local government authorities consists of municipalities.

131312 Federations of local government authorities, which principally consists of municipalities

Federations of local government authorities, which principally consists of cooperating municipalities. Federations of local government authorities is an official legal form of cooperation between municipalities respectively county councils according to the Local Government Act (1991:900) Chap. 3. This also

includes primary local associations for coordination of labour market measures in cooperation with the central government.

This does not include:

- associations of local authorities; see group element 131313.

131313 Other institutions belonging to primary local government

Other institutions belonging to primary local government consists of interest organisations and other institutions, which are not municipalities or federations of local government authorities, but which are controlled and principally financed by a municipality or a federation of local government authorities, which principally consist of municipalities.

This includes:

- non-profit organisations controlled by primary local governments or federations of local government authorities and whose competence is restricted to the economic territories of the primary local government.
- institutional units controlled and principally financed by municipalities or federations of primary local government authorities and which although non-market producers are nonetheless managed as corporations or quasi-corporations.
- foundations and trusts controlled by a municipality or federation of primary local government authorities.
- associations of local authorities which principally consist of municipalities and which are interest organisations for primary local governments.
- Swedish Association of Local Authorities and Regions (from 2007).
- The Swedish Association of Local Authorities, which before 2007 was the interest organisation of the municipalities.

13132 Secondary local government

Secondary local government consists of county councils and federations of local government authorities. These principally consist of county councils, interest organisations and other institutions which are non-market producers and which are controlled by a county council or federation of local government authorities, which principally consists of county councils.

131321 County councils

Secondary local government authorities consist of county councils.

131322 Federations of local government authorities which principally consist of county councils

Federations of local government authorities which principally consists of cooperating county councils. Federations of local government authorities are an official legal form of cooperation between municipalities respectively county councils according to the Local Government Act (1991:900) Chap. 3.

131323 Other institutions belonging to secondary local government

Other institutions belonging to secondary local government consists of interest organisations and other institutions, which are not county councils or federations of county councils, but which are controlled and principally financed by a county

council or a federation of local government authorities, which principally consists of county councils.

This includes:

- non-profit organisations controlled by secondary local governments or federations of local government authorities and whose competence is restricted to the economic territories of the secondary local government.
- institutional units controlled and principally financed by county councils or federations of secondary local government authorities and which although non-market producers are nonetheless managed as corporations or quasi-corporations.
- foundations and trusts controlled by county councils or federation of secondary local government authorities.
- associations of secondary local authorities which principally consist of county councils and which are interest organisations for secondary local governments.
- the Federation of County Councils, which before 2007 was the interest organisation of the county councils.

This does not include:

- Swedish Association of Local Authorities and Regions; see group element 131313.

1314 Social security funds

Social security funds includes all general government institutional units whose principal activity is to provide social benefits and where certain groups of the population are bound by law or regulation to participate in the scheme or pay contributions. General government is responsible for the management of the institution in respect to the settlement or approval of the contributions and benefits independently from its role as supervisory body or employer.

This includes:

- The Swedish Pension Agency (Pensionsmyndigheten)
- The First – Fourth and Sixth National Pension Funds (AP-fonder).

This does not include:

- The Seventh AP Fund (AP 7); see sector element 1261.
- funds related to the premium pension system; see subsectors 123 and 124.

14 Households

The Households sector consists of individuals or groups of individuals as consumers and entrepreneurs who are market producers and where the production of goods and services is an integrated part of the economy of the household.

This includes individuals or groups of individuals whose principal function is consumption and who produce goods and non-financial services exclusively for own final use. Only two categories of services produced for own final consumption are included within the system, namely services of owner occupied dwellings and domestic services produced by paid employees.

Households also include persons living permanently in institutions and who have little or no autonomy of action or decision in economic matters. Such institutions with persons permanently living are treated as a single institutional unit, i.e. a single household.

Sole proprietorships and partnerships without legal status – other than those treated as quasi-corporations – and which are market producers are included in the household sector.

Households are allocated to different subsectors according to the largest income category of the household as a whole.

141 Employers with employees

Households whose largest income is derived from household unincorporated enterprises. Income from business in this case refers to income from their activity as producers of market goods and services with paid employees representing at least one-half year's employment.

Income from business refers to income from:

- sole proprietorships
- partnerships, limited shipping partnerships or similar which are not legal entities.
- agricultural property which is not leased out.
- other property.

142 Own account workers without employees

Households whose largest income is derived from household unincorporated enterprises. Income from business in this case refers to income from their activity as producers of market goods and services without employees or employees representing less than one-half year's employment.

Income from business refers to income from:

- sole proprietorships
- partnerships, limited shipping partnerships or similar which are not legal entities.
- agricultural property which is not leased out.
- other property.

143 Employees

Households for which the income accruing from compensation of employees in the form of wages and salaries is the largest source of income.

144 Recipients of property and transfer income

Households for which property and transfer incomes are the largest sources of income.

1441 Recipients of property income

Households for which property income is the largest source of income.

1442 Recipients of pensions

Households for which the income accruing from different types of pensions is the largest source of income.

1443 Recipients of other transfer income

Households for which the income accruing from other current transfers, other than property income and pensions, is the largest source of income.

15 Non-profit institutions serving households

Non-profit institutions serving households consists of non-profit institutions which are separate legal entities, which serve households, and which are private non-market producers. Their principal resources are voluntary contributions in cash or in kind from households in their capacity as consumers, from payments made by general government and from property income.

For further subdividing of the sector, we recommend classification according to the UN Classification of the Purposes of Non-Profit Institutions Serving Households, COPNI. COPNI is part of the UN publication Classifications of Expenditure According to Purpose, with reference ST/ESA/STAT Series M, No.84.

This includes:

- the Church of Sweden and other registered religious communities.

This does not include:

- institutions controlled by general government; see sector 13.
- institutions controlled by non-financial corporation's sector; see sector 11, or financial corporation's sector; see sector 12.

151 Non-profit institutions serving households except registered religious communities

The subsector includes non-profit organisations (NPISH) which are non-market producers and serving the household sector with the purpose of taking care of household interests or performing humanitarian aid activities, except registered religious communities.

There are different types of non-profit organisations serving the household sector. One type consists of those that are created by associations of individuals to provide goods or services primarily for the benefit of the members. The services are usually provided free, and are financed by regular membership subscriptions or dues.

A second type consists of charities, relief or aid agencies that are created by philanthropic purposes and not to serve the interests of the members of the association controlling the NPISH. The resources of such NPISHs are provided mainly by donations in cash or in kind.

A third type, less common, consists of organisations providing collective services free of charge, such as research institutions that make their results freely available, e.g. environmental groups, etc.

This includes:

- learned societies
- political parties
- trade unions
- consumer's associations
- recreational and sports clubs
- unemployment insurance funds
- charities

- the Nobel Foundation (Nobelstiftelsen).

This does not include:

- institutions controlled by non-financial corporations sector; see subsector 114, or financial corporations sector; see sector element 1262.
- non-profit organisations controlled by general government; see sub-group 13113 and group elements 131313 and 131323.
- registered religious communities; see subsector 152.
- family foundations; see subsector 127.
- undivided estates of deceased persons which are legal entities; see subsector 127.

152 Registered religious communities

The subsector consists of religious communities registered in accordance with the law (1998:1593) on religious communities.

1521 Church of Sweden

This category comprises units defined by the law (1998:1591) on the Church of Sweden.

1522 Other registered religious communities

This category comprises religious communities, except Church of Sweden, registered in accordance with the law (1998:1593) on religious communities.

2 Rest of the world

The rest of the world consists of non-resident units insofar as they are engaged in transactions with resident institutional units, or have other economic links with resident units. The non-resident units are defined only by their transactions and stocks in relation to domestic units – not by common economic objectives and behaviour.

This includes:

- non-resident institutional units controlled by foreign or Swedish corporations.
- natural persons who are permanent resident abroad (including Swedish citizens).
- foreign embassies and consulates in Sweden
- staff of foreign embassies in Sweden.

21 Member States and institutions and bodies of the European Union

Institutional units of the European Union which have economic relationships with Sweden.

211 Member States of the European Union

Units in the European Union member states which have economic relationships with Sweden.

2111 Member States of the euro area

Units in EU Member States of the euro area which have economic relationships with Sweden.

2112 Member States outside the euro area

Units in EU Member States outside the euro area which have economic relationships with Sweden.

212 Institutions and bodies of the European Union

EU institutions and bodies which have economic relationships with Sweden.

2121 The European Central Bank (ECB)**2122 European institutions and bodies except the European Central Bank**

EU institutions and bodies except the European Central Bank, which have economic relationships with Sweden.

This includes:

- The European Centre for Disease Prevention and Control, ECDC.

22 Non-member countries and international organisations non-resident in the European Union

Institutional units outside the European Union, which have economic relationships with Sweden. This includes international organisations non-resident in EU independent of country of location.

This includes:

- The Nordic Council (Nordiska rådet).

4 Standard Classification by Ownership Control 2000, ÄGAR 2000

4.1 Structure

Code	Title
1	10 Institutional units controlled by Central Government
2	20 Institutional units controlled by Primary Local Government
3	30 Institutional units controlled by Secondary Local Government
4	Institutional units controlled by private Swedish entities
	41 Independent institutional units controlled by private Swedish entities
	42 Institutional units belonging to a group controlled by private Swedish entities
5	50 Institutional units controlled by foreign entities

4.2 Explanatory notes

1 Institutional units controlled by central government

10 Institutional units controlled by central government

Institutional units controlled by central government.

This includes:

- the Parliament (Riksdagen), ministries and central government administrative authorities.
- public utilities corporations
- corporations foundations or other institutional units that are directly or indirectly (via central governmental corporations or institutions) controlled by central government.

2 Institutional units controlled by primary local government

20 Institutional units controlled by primary local government

Institutional units controlled by a municipality or by a federation of local government authorities, which principally consist of municipalities.

This includes:

- municipal administrative authorities and their market producing units
- corporations, foundations or other institutional units that are directly or indirectly controlled by a municipality or a federation of local authorities which principally consists of municipalities.

- institutional units where a municipality, or a federation of local authorities which principally consists of municipalities, has legal decision-making influence without formal ownership.

3 Institutional units controlled by secondary local government

30 Institutional units controlled by secondary local government

Institutional units controlled by a county council or by a federation of local authorities, which principally consists of county councils.

This includes:

- county councils administrative authorities and their market producing units
- corporations, foundations or other institutional units that are directly or indirectly controlled by a county council or federation of local authorities which principally consist of county councils.
- institutional units where a county council, or federation of local authorities that principally consist of county councils has legal decision-making influence without formal ownership.

4 Institutional units controlled by private Swedish entities

Institutional units controlled by Swedish natural or legal persons, which are not a public unit (codes 1–3).

This includes:

- the business activities of Swedish natural persons
- financial and non-financial corporations which are controlled by Swedish natural or legal persons.
- non-profit institutions which are controlled by Swedish natural or legal persons.

41 Independent institutional units controlled by private Swedish entities

Institutional units controlled by Swedish natural or legal persons, which are not a public unit (codes 1–3) and do not belong to an enterprise group.

Enterprise group refers to a group of companies that have a parent corporation/subsidiary relationship.

This includes:

- the business activities of Swedish natural persons
- financial and non-financial corporations which are controlled by Swedish natural or legal persons that are not part of an enterprise group.
- non-profit institutions which are controlled by Swedish natural or legal persons that are not part of an enterprise group.

42 Institutional units belonging to a group controlled by private Swedish entities

Institutional units that are part of an enterprise group where the parent company is controlled by a Swedish legal entity that is not a public unit (codes 1–3).

Enterprise group refers to a group of companies that have a parent corporation/subsidiary relationship. This includes groups where the privately held Swedish

parent corporation consists of limited corporations, partnerships, limited partnerships, cooperatives or foundations.

This includes:

- financial and non-financial institutions that are part of an enterprise group in which the parent company is controlled by a Swedish legal entity which are not a public unit (codes 1–3).
- non-profit institutions that are part of a group in which the parent company is controlled by a Swedish legal entity that is not a public unit (codes 1–3).

5 Institutional units controlled by foreign entities

50 Institutional units controlled by foreign entities

Institutional units controlled by a foreign general government, foreign natural or legal person or by an international organisation.

This includes:

- institutional units that are part of a group in which the parent corporation is foreign controlled.

5 Classification by Type of Legal Entity, JURFORM

5.1 Structure

Code	Title
10	Natural persons
21	Partnerships
22	Limited shipping partnerships
23	Mutual funds
31	Limited partnerships
32	Mining partnerships
41	Limited banking companies
42	Limited insurance companies
43	European Companies (SE)
49	Other limited companies
51	Economic associations
53	Tenant owners' associations
54	Cooperative renting rights associations
55	European Cooperative Societies and European Grouping of Territorial Cooperation – EGTS
61	Non-profit associations
62	Joint-ownership associations
63	Registered religious communities
71	Family foundations
72	Other foundations and funds
81	Entities of central government
82	Municipalities
83	Federations of local government authorities
84	County councils
85	Social security offices
87	Public corporate bodies and institutions
88	Mortgage associations
89	Regional entities of central government
91	Estates of deceased persons
92	Mutual insurance corporations
93	Savings banks
94	Friendly societies
95	Unemployment benefit funds
96	Foreign legal persons
98	Other Swedish legal persons subject to special legislation
99	Type of legal entity not established

ISSN 1654-3718 (Online)

All officiell statistik finns på: **www.scb.se**
Statistikservice: tfn 08-506 948 01

All official statistics can be found at: **www.scb.se**
Statistics service, phone +46 8 506 948 01